

Maxtor®

Central Axis

Benutzerhandbuch für Macintosh

Inhalt

Einführung	1
Überblick	1
Installation der Software	2
Festplattenverwaltung	7
Erstellen eines Benutzerkontos	7
Kontotypen	7
Ordnertypen	8
Verbinden mit einem Benutzerkonto	11
Aktivieren/Deaktivieren von Drag and Sort	12
Aktivieren/Deaktivieren planmäßiger Sicherungen	13
Anzeigen der Kontoinformationen mit SimpleView	14
Anzeigen des Sicherungsprotokolls	16
Aktualisieren der Software	18
LED-Statusanzeigen	19
Maxtor Central Axis	20
MSS II	25
Sichern von Ordnern	27
Wiederherstellen von Dateien	28
Auswahl einer Wiederherstellungsversion	28
Auswahl eines Wiederherstellungsorts	28
Verwalten Ihrer Einstellungen	31
Festlegen der Sicherungseinstellungen	32
Festlegen der Anzahl der zu speichernden Verlaufsversionen	36
Löschen von Verlaufsversionen	36
Löschen veralteter Versionen	36
Sofortige Datensicherung	36
Verwalten der Sicherungseinstellungen	37

Erweiterte Einstellungen	38
Festlegen der planmäßigen Sicherungseinstellungen	38
Festlegen der Verbindungseinstellungen des Benutzerkontos	39
Öffnen der Central Axis-Verwaltungsseite	40
Verbinden mit der Webseite „Freigegebenen Ordner sichern“	41
Verwenden von Drag and Sort	42
Verwenden des Media Servers	46
Internetzugriff und Freigabe	48
Erstellen eines Seagate Global Access-Kontos	48
Aktivieren und Deaktivieren des Internetzugriffs	52
Öffnen der Seagate Internetzugriff-Webseite	56
Index	58

Einführung

Überblick

Die Maxtor Central Axis™ erweitert Ihren Netzwerkspeicher, erlaubt das Anlegen von Sicherungskopien von Dateien auf allen Rechnern in Ihrem Netzwerk, streamt Musik-, Video- und Fotodateien von Ihrer Festplatte auf Ihr Heimunterhaltungssystem und ermöglicht Ihnen den Remote-Zugriff und die Freigabe von gesicherten Dateien über das Internet.

Die Maxtor Central Axis-Anwendung ist mit verschiedenen Geräten einsetzbar. Die in den Abbildungen in dieser Bedienungsanleitung dargestellten Geräte können sich von Ihren Geräten unterscheiden. Die angegebenen Informationen treffen jedoch auch auf das von Ihnen eingesetzte Gerät zu.

Die Maxtor Central Axis zeichnet sich durch die folgenden Leistungsmerkmale aus:

- Sicherung von Dateien und Ordnern auf und Wiederherstellung von der Central Axis
- Remote-Zugriff auf gesicherte Dateien und Ordner über das Internet
- Freigabe von Dateien, Fotos, Musik und Videos über das Internet
- Wiedergabe von digitalen Fotos, digitaler Musik und digitalen Videos auf einem vernetzten Heimunterhaltungssystem mithilfe der Media-Streaming-Funktion – selbst bei ausgeschaltetem Computer
- Automatisches Organisieren von Dateien über die Drag and Sort™-Funktion
- Gewähren des Vollzugriffs auf öffentliche Ordner und gleichzeitig Einschränken des Zugriffs auf private Ordner
- Übersicht über den Sicherungs- und Speicherstatus aller Benutzer mithilfe von SimpleView™
- Festplattenkonfiguration zur Datenspiegelung

Installation der Software

So installieren Sie die Maxtor Central Axis Manager-Software:

Schritt 1: Legen Sie die Maxtor Central Axis-CD in Ihren Computer ein.

Das Installationsfenster der Maxtor Central Axis-CD wird angezeigt:



Abbildung 1: Maxtor Central Axis CD Installationsfenster

Schritt 2: Klicken Sie auf das Symbol **Maxtor Central Axis Manager**.

Das Fenster **Einführung** wird angezeigt:



Abbildung 2: Einführung

Schritt 3: Klicken Sie auf **Fortfahren**.

Das Fenster **Softwarelizenzvertrag** wird angezeigt:

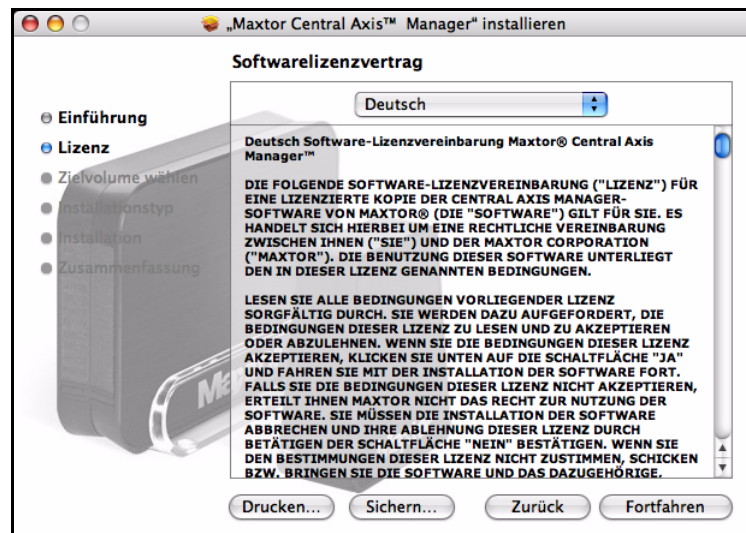


Abbildung 3: EULA-Sprachauswahl

Schritt 4: Wählen Sie eine Sprache zur Anzeige der Lizenzvereinbarung aus und klicken Sie auf **Fortfahren**.

Um mit der Installation fortzufahren, müssen Sie den Lizenzvertrag akzeptieren:

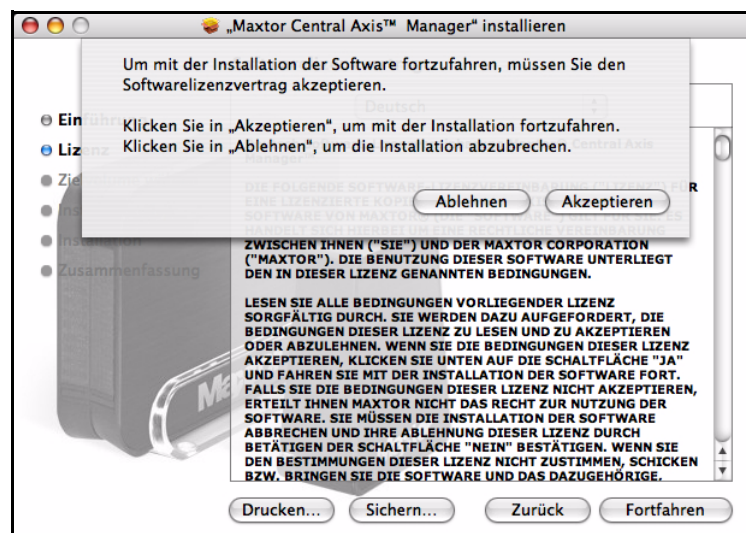


Abbildung 4: Lizenzvertrag

Schritt 5: Klicken Sie auf **Akzeptieren**, um mit der Installation fortzufahren.

Das Fenster **Zielvolume wählen** wird angezeigt:



Abbildung 5: Zielvolume wählen

Schritt 6: Wählen Sie die Macintosh-Festplatte aus und klicken Sie auf **Fortfahren**.

Hinweis: Die Maxtor Central Axis Software kann nur auf dem Startvolume installiert werden.

Das Fenster **Installationstyp** wird angezeigt:

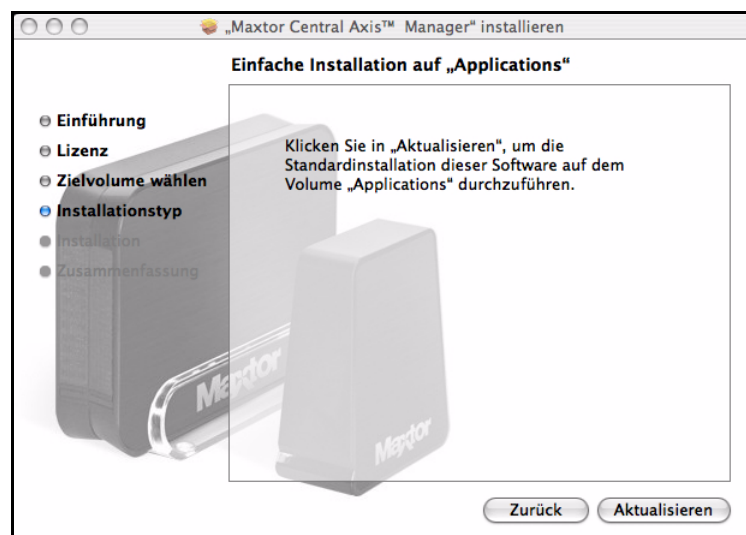


Abbildung 6: Installationstyp

Schritt 7: Klicken Sie auf **Aktualisieren**.

Eine Statusanzeige zeigt den Fortschritt der Installation:

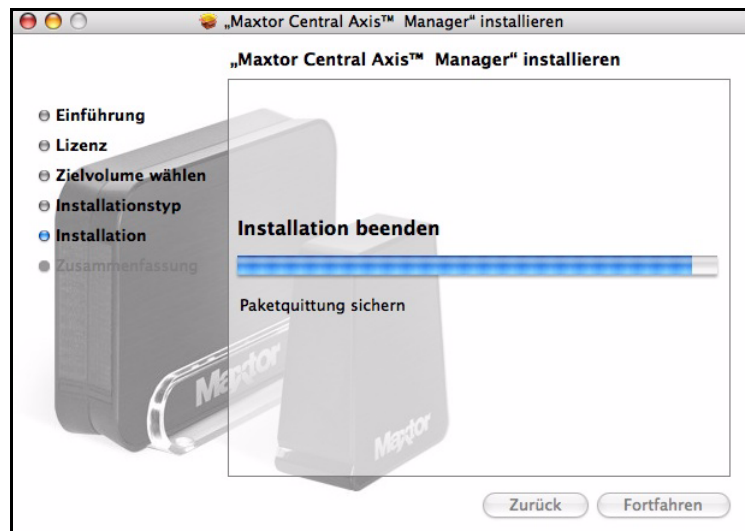


Abbildung 7: Installationsfortschritt

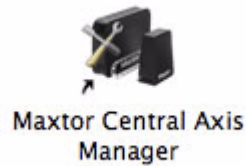
Nach dem Installationsvorgang wird das Fenster **Zusammenfassung** angezeigt:



Abbildung 8: Zusammenfassung

Schritt 8: Klicken Sie auf **Schließen**.

Das Symbol **Maxtor Central Axis Manager** erscheint auf Ihrem Desktop:



Schritt 9: Doppelklicken Sie auf das **Maxtor Central Axis Manager**-Symbol, um die **Maxtor Central Axis Manager**-Anwendung zu starten:

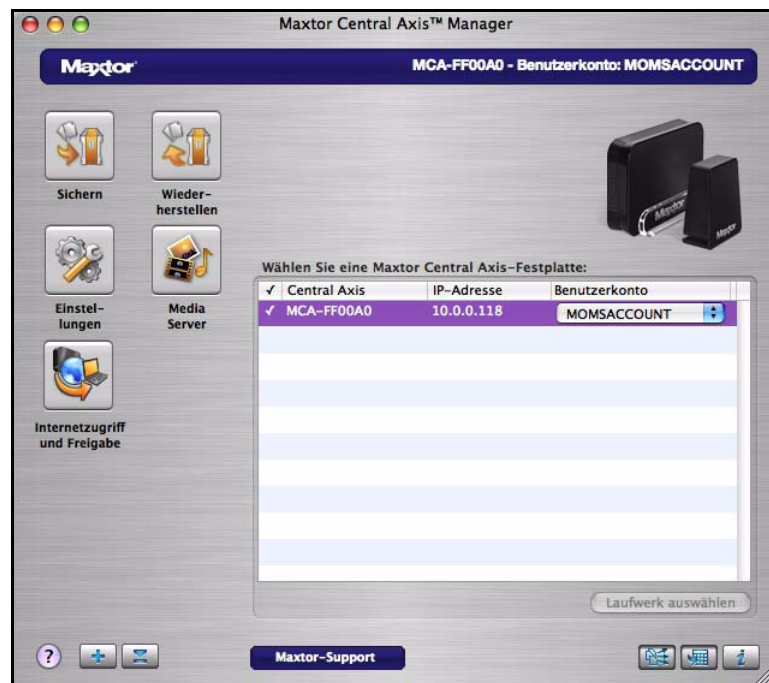


Abbildung 9: Maxtor Central Axis Manager-Anwendung

Festplattenverwaltung

Über das Maxtor Central Axis Manager-Hauptfenster können Sie Ihre Maxtor Central Axis™ zentral verwalten. Die Symbole auf der linken Seite des Fensters ermöglichen den Zugriff auf Ihre Festplatte und deren Verwaltung.

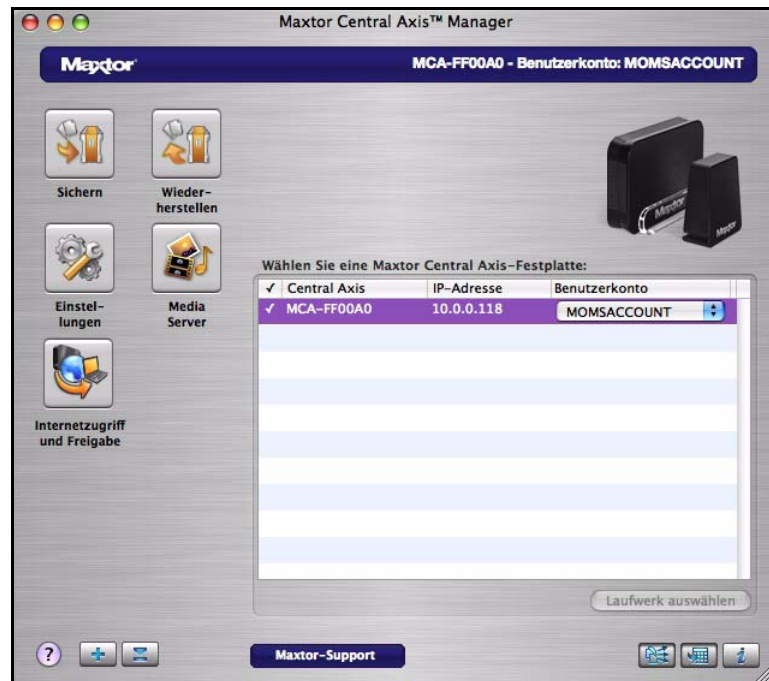


Abbildung 10: Hauptfenster

Erstellen eines Benutzerkontos

Jeder mit Ihrer Central Axis verbundene Anwender kann auf dieser neue Benutzerkonten erstellen. Sie haben die Möglichkeit, öffentliche oder eingeschränkte Benutzerkonten zu erstellen und diese durch die Definition von privaten und geschäftlichen Ordnern weiter anzupassen.

Kontotypen

Öffentlich: Ihre Dateien sind für jeden zugänglich, der über ein Benutzerkonto auf der Central Axis verfügt

Privat: Ihre Dateien sind mit Ausnahme der Dateien, die in Ihrem öffentlichen Ordner für den Zugriff durch andere freigegeben wurden, durch ein Kennwort geschützt

Ordnertypen

Private Ordner:

Ordner	Geeignet für
Eigene Sicherungskopien	Sicherungsdateien
Eigene Dateien	Textverarbeitungsdateien
Eigene Bibliothek	Elektronische Bücher
Eigene Videos	Heimvideos
Eigene Musik	Digitale Musiksammlung
Eigene Fotos	Digitale Fotos und Kunst
Eigene Websites	Webseiten
Eigene Software	Softwarespeicherung
Öffentlich	Freigabe von Dateien für andere

Geschäftsordner:

Ordner	Geeignet für
Eigene Sicherungskopien	Sicherungsdateien
Eigene Dateien	Textverarbeitungsdateien
Eigene Multimediadateien	Audio- und Videodateien
Eigene Fotos	Digitale Fotos und Kunst
Eigene Präsentationen	Präsentationsdateien
Eigene Projekte	Projektdateien
Eigene Websites	Webseiten
Eigene Arbeitsblätter	Arbeitsblattdateien
Eigene Software	Softwarespeicherung
Öffentlich	Freigabe von Dateien für andere

So erstellen Sie ein Benutzerkonto auf Ihrer Central Axis:

Schritt 1: Klicken Sie im Maxtor Central Axis Manager-Hauptfenster auf die Schaltfläche **Benutzerkonto erstellen**:

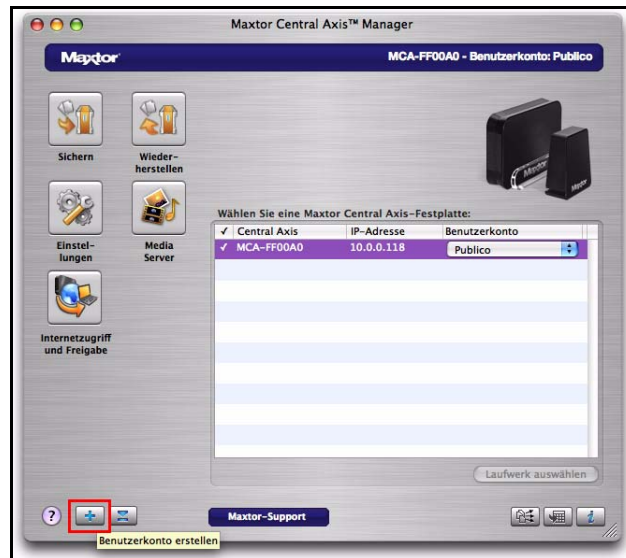


Abbildung 11: Erstellen eines Benutzerkontos

Die Seite **Benutzerkonto erstellen** wird geöffnet:

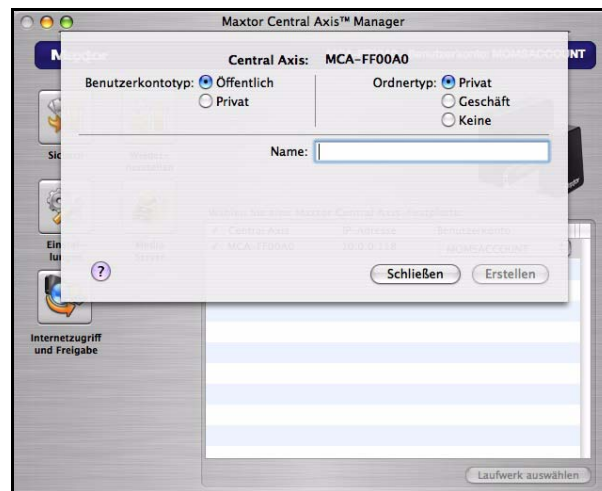


Abbildung 12: Auswählen des Kontotyps – Öffentlich

Schritt 2: Wählen Sie einen Kontotyp:

- **Öffentlich:** Ihr Konto ist für alle Benutzer mit einem Konto auf Ihrer Central Axis zugänglich; es besteht kein Kennwortschutz
- **Privat:** Kennwortgeschützt

Wenn Sie sich für **Privat** entscheiden, wird die Seite aktualisiert und ermöglicht Ihnen die Eingabe eines Kennworts:

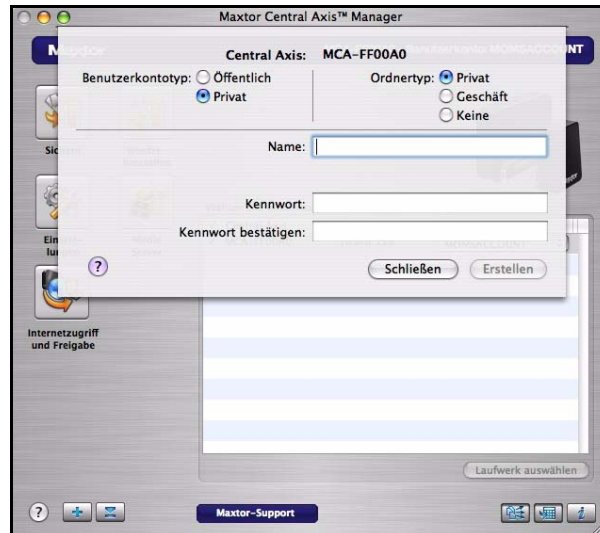


Abbildung 13: Auswählen des Kontotyps – Privat

Schritt 3: Wählen Sie einen Ordnertyp:

- **Privat:** Ordner für die private Verwendung
- **Geschäft:** Ordner für die Verwendung in einer geschäftlichen Umgebung

Schritt 4: Geben Sie einen Namen für Ihr Konto ein.

Ein Kontoname kann aus 1 bis 20 Zeichen bestehen und darf Buchstaben, Ziffern, Unterstriche (_) und Leerzeichen enthalten.

Schritt 5: Bei einem privaten Konto geben Sie ein Kennwort und eine Kennwortbestätigung ein.

Ein Kennwort muss aus 1 bis 14 Zeichen bestehen.

Schritt 6: Klicken Sie auf **Erstellen**.

Auf dem Desktop wird ein Symbol für den neuen Datenträger angezeigt:



Schritt 7: Klicken Sie auf das Datenträgersymbol, um die für diesen Benutzer angelegten Ordner anzuzeigen:

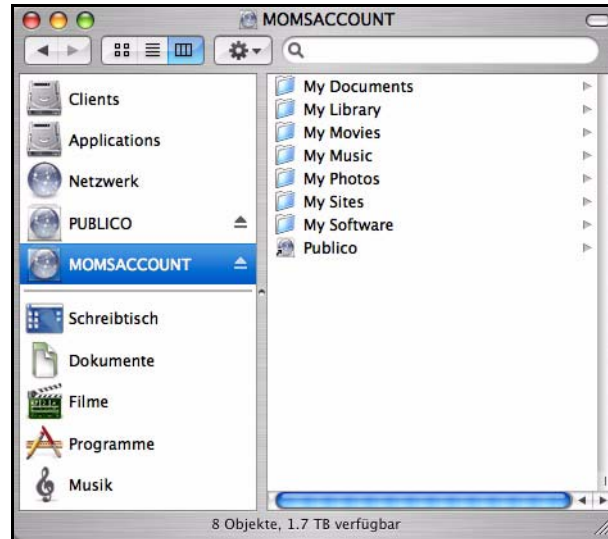


Abbildung 14: Ordner des Benutzerkontos

Verbinden mit einem Benutzerkonto

So verbinden Sie sich mit einem vorhandenen Benutzerkonto:

Schritt 1: Klicken Sie im Maxtor Central Axis Manager-Hauptfenster auf die Schaltfläche **Mit Benutzerkonto verbinden**:

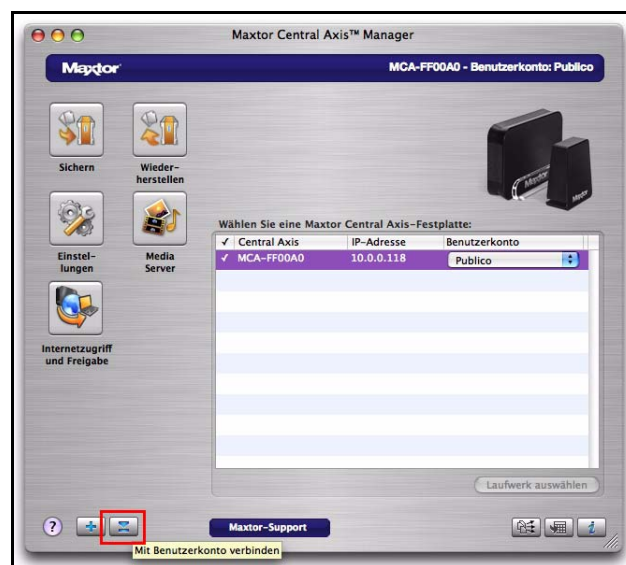


Abbildung 15: Mit Benutzerkonto verbinden

Die Seite **Mit Benutzerkonto verbinden** wird geöffnet:

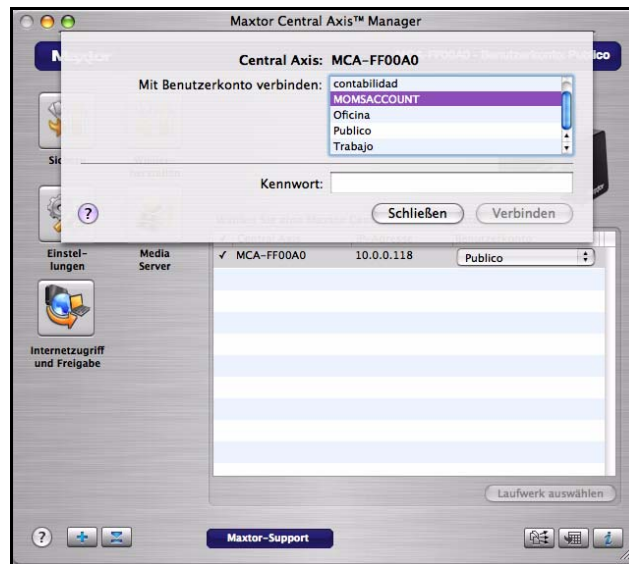


Abbildung 16: Verbinden mit einem Benutzerkonto – Auswahlseite

Schritt 2: Wählen Sie ein Konto aus der Liste aus und klicken Sie auf **Verbinden**.

Auf dem Desktop wird ein Symbol für den neuen Benutzerdatenträger angezeigt.

Aktivieren/Deaktivieren von Drag and Sort

Die Funktion „Drag and Sort“ weist Dateien automatisch verschiedenen Ordnern zu, sobald Sie diese auf Ihre Central Axis ziehen. Mithilfe des Ein/Aus-Schalters für „Drag and Sort“ im Maxtor Central Axis Manager-Hauptfenster haben Sie die Möglichkeit, die Funktion zu aktivieren und zu deaktivieren.

So verwalten Sie Drag and Sort:

Schritt 1: Fahren Sie im Maxtor Central Axis Manager-Hauptfenster mit Ihrer Maus über die Schaltfläche **Drag and Sort**, um festzustellen, ob die Funktion aktiviert oder deaktiviert ist.

Schritt 2: Klicken Sie auf die Schaltfläche **Drag and Sort**, um die Einstellung zu ändern.

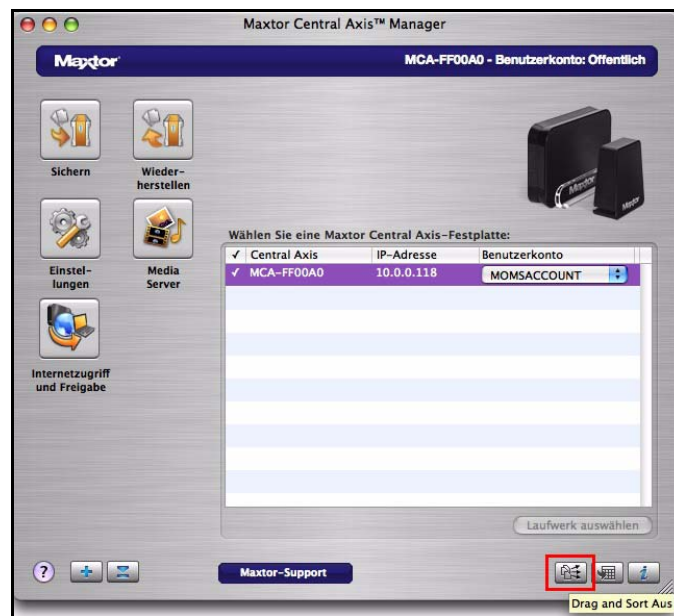


Abbildung 17: Drag and Sort

Hinweis: Drag and Sort kann auch unter **Einstellungen > Drag and Sort** aktiviert und deaktiviert werden.

Aktivieren/Deaktivieren planmäßiger Sicherungen

Die Funktion „Geplante Sicherung“ ermöglicht es Ihnen, geänderte Dateien in gesicherten Ordnern zum von Ihnen festgelegten Zeitpunkt zu sichern. Sie können die planmäßige Sicherung mithilfe des entsprechenden Ein/Aus-Schalters aktivieren bzw. deaktivieren.

So verwalten Sie die Geplante Sicherung:

Schritt 1: Fahren Sie im Maxtor Central Axis Manager-Hauptfenster mit Ihrer Maus über die Schaltfläche **Geplante Sicherung**, um festzustellen, ob die Funktion aktiviert oder deaktiviert ist.

Schritt 2: Durch Klicken auf die Schaltfläche **Geplante Sicherung** können Sie die Einstellung ändern.

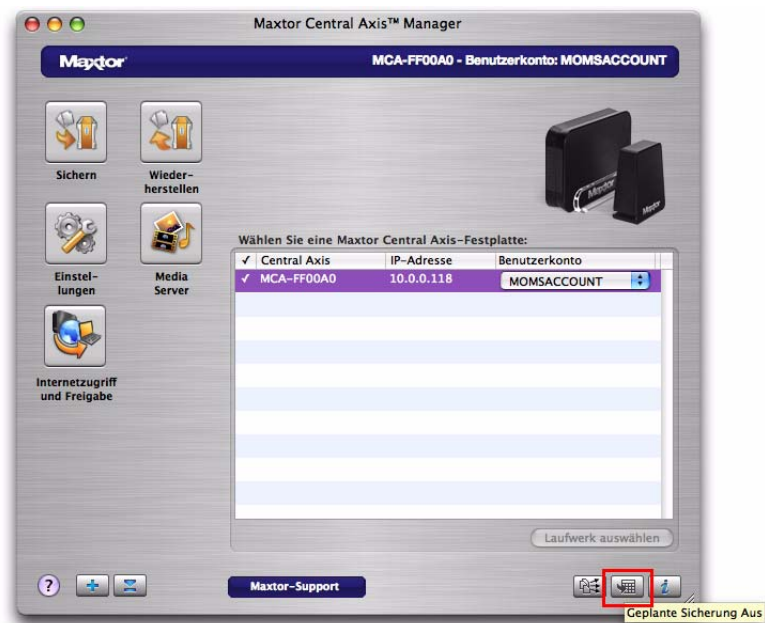


Abbildung 18: Geplante Sicherung

Hinweis: Die Funktion „Geplante Sicherung“ kann zudem unter **Einstellungen > Sicherung** aktiviert bzw. deaktiviert werden.

Anzeigen der Kontoinformationen mit SimpleView

SimpleView stellt Ihnen eine Übersicht über die Speicher- und Sicherungsinformationen aller Konten auf Ihrer Central Axis zur Verfügung.

So öffnen Sie SimpleView:

Schritt 1: Klicken Sie im Maxtor Central Axis Manager-Hauptfenster auf die Schaltfläche **Informationen**:



Abbildung 19: SimpleView

Die **SimpleView**-Ansicht wird angezeigt:

n

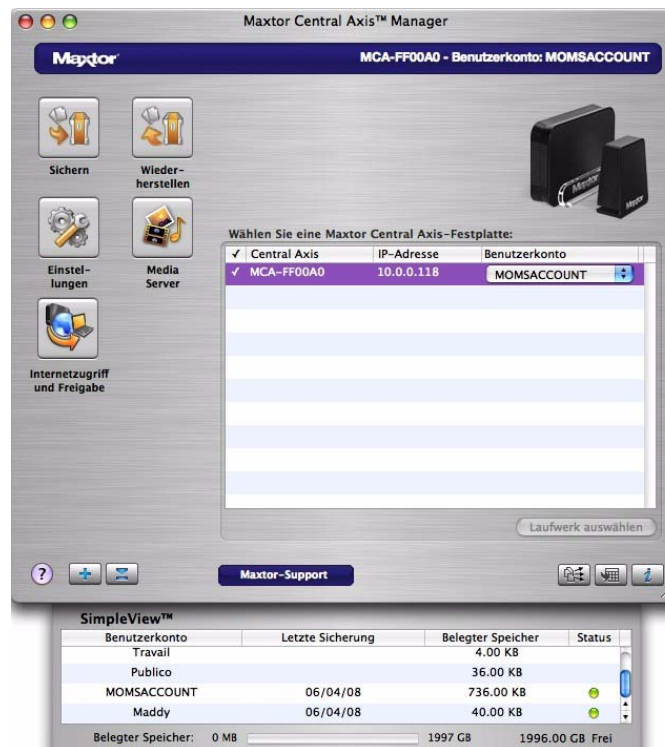


Abbildung 20: SimpleView-Kontoinformationen

An dieser Stelle finden Sie Informationen über das Datum der letzten Sicherung, den belegten Speicherplatz und den Sicherungsstatus jedes Benutzers Ihrer Central Axis.

Schritt 2: Durch nochmaliges Klicken auf die Schaltfläche **Informationen** wird die **SimpleView**-Ansicht wieder geschlossen.

Anzeigen des Sicherungsprotokolls

Die Sicherungsdetails jedes Benutzerkontos können im MaxBack-Protokoll des jeweiligen Benutzers abgerufen werden.

So rufen Sie das MaxBack-Protokoll ab:

Schritt 1: Doppelklicken Sie in der **SimpleView**-Ansicht auf das entsprechende Symbol in der Spalte **Status**.

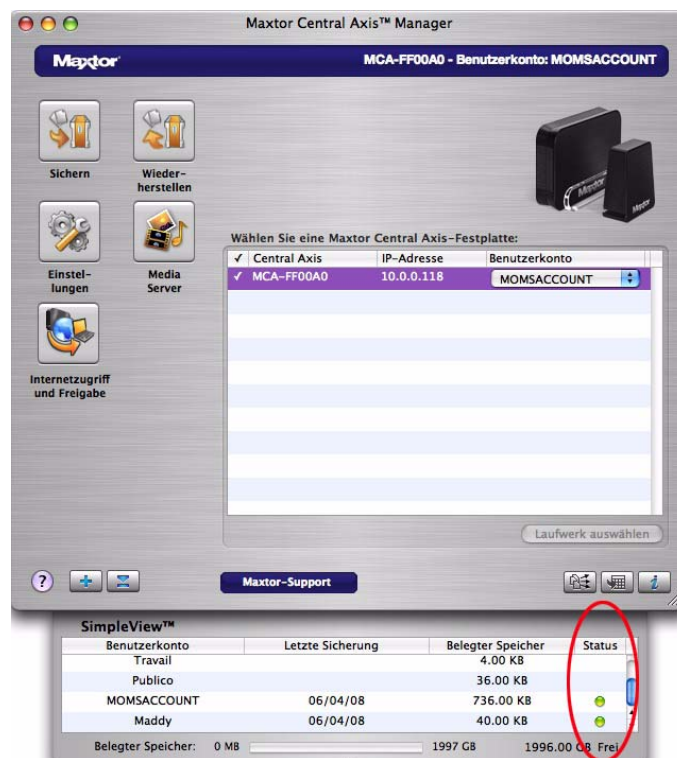


Abbildung 21: SimpleView-Ansicht

Das **MaxBack-Protokoll** wird geöffnet:

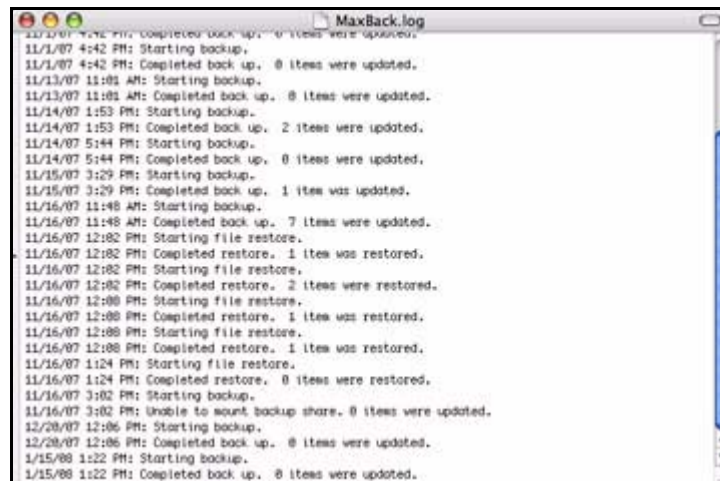


Abbildung 22: MaxBack-Protokoll

Schritt 2: Nach Betrachten des Protokolls können Sie die Seite durch Klicken auf die entsprechende Schaltfläche wieder schließen.

Aktualisieren der Software

Die Software-Update-Funktion informiert Sie automatisch einmal im Monat darüber, ob eine aktualisierte Version Ihrer Maxtor Central Axis Manager-Anwendungssoftware verfügbar ist. Sie können auch manuell nach Updates suchen oder die automatische Software-Update-Funktion deaktivieren.

So können Sie manuell nach Updates suchen oder die Software-Update-Funktion deaktivieren:

Schritt 1: Klicken Sie im Menü **Hilfe** auf **Software-Update**:

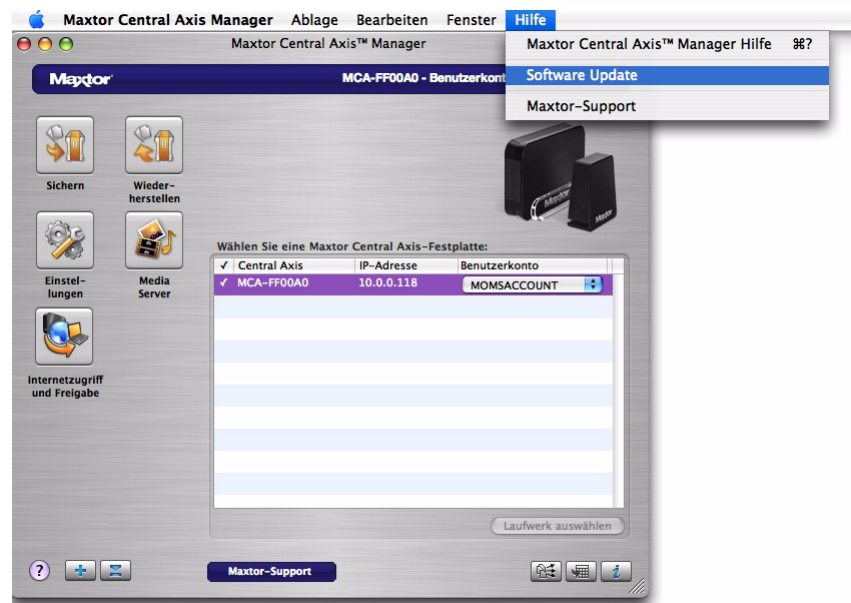


Abbildung 23: Software-Update

Das Fenster **Software-Update** wird angezeigt.

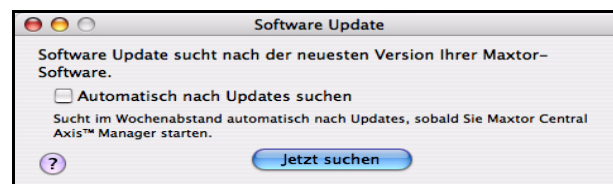


Abbildung 24: Nach Software-Update suchen

Schritt 2: Um die Update-Funktion einzuschalten, aktivieren Sie die Option **Automatisch nach Updates suchen**.

Schritt 3: Um sofort nach einem Update zu suchen, klicken Sie auf **Jetzt suchen**.

Wenn ein Update verfügbar ist, können Sie es im Fenster **Software-Update** herunterladen:



Abbildung 25: Update verfügbar

Schritt 4: Klicken Sie auf **OK**, um das Update herunterzuladen.

Nachdem das Update heruntergeladen wurde, wird der Installationsassistent angezeigt.

Schritt 5: Befolgen Sie die jeweiligen Schritte, um das Update zu installieren.

Wenn Ihre Software auf dem neuesten Stand ist, wird dies im Fenster **Software-Update** angezeigt:

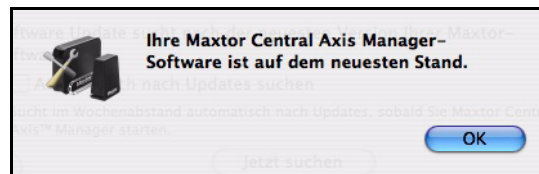


Abbildung 26: Software ist auf dem neuesten Stand

LED-Statusanzeigen

Die LED-Statusanzeigen an der Vorder- und Rückseite des Gerätes informieren über den Status des Systems.

Maxtor Central Axis

Die LED-Statusanzeigen am Central Axis geben über den Zustand des Gerätes Auskunft:

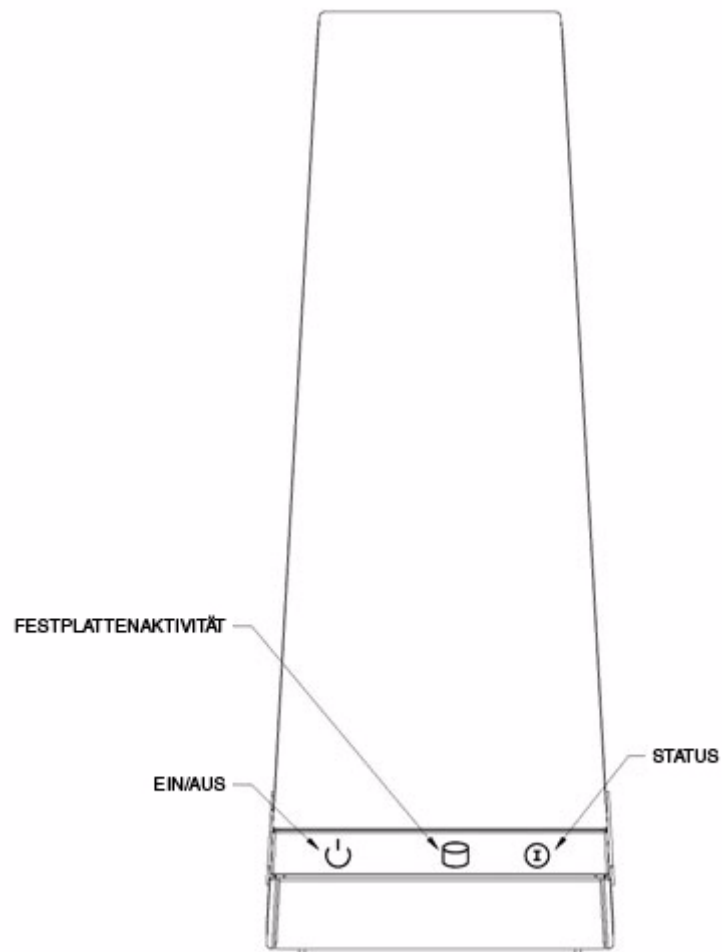


Abbildung 27: LED-Statusanzeigen an der Central Axis mit Einzellaufwerk – Vorderansicht

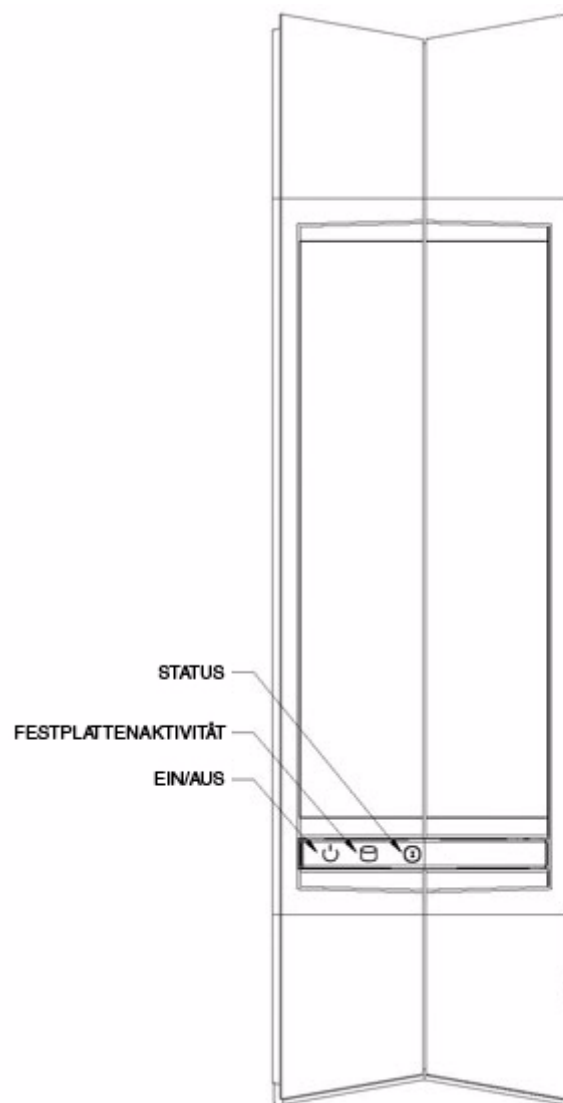


Abbildung 28: LED-Statusanzeigen an der Central Axis mit Doppellaufwerk – Vorderansicht




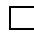
Tabelle 1: Bedeutung der LED-Statusanzeigen an der Vorderseite

LEDs	Status
Strom: • Leuchtet	Gerät ist eingeschaltet
Festplattenaktivität: • Leuchtet	Datenübertragung läuft

Tabelle 1: Bedeutung der LED-Statusanzeigen an der Vorderseite

LEDs	Status
Status: <ul style="list-style-type: none"> • Weiß leuchtend • Weiß blinkend • Abwechselnd weiß/rot blinkend 	Status OK; Gerät wird ein- oder ausgeschaltet; Siehe Tabelle Bedeutung der LED-Fehlercodes unten

Tabelle 2: Bedeutung der LED-Fehlercodes

Blinkende LEDs	Fehler
1 Weiß/1 Rot	Fehler beim Spiegeln eines freigegebenen Ordners
1 Weiß/2 Rot	S.M.A.R.T.-Fehler der Festplatte: Problem bei Festplatte 1 
1 Weiß/3 Rot	Startfehler: Booten von Laufwerk 1 nicht möglich 
1 Weiß/4 Rot	Fehler beim Mounten der Partition des freigegebenen Ordners
2 Weiß/2 Rot	S.M.A.R.T.-Fehler der Festplatte: Problem bei Festplatte 2 
2 Weiß/3 Rot	Startfehler: Booten von Laufwerk 2 nicht möglich 

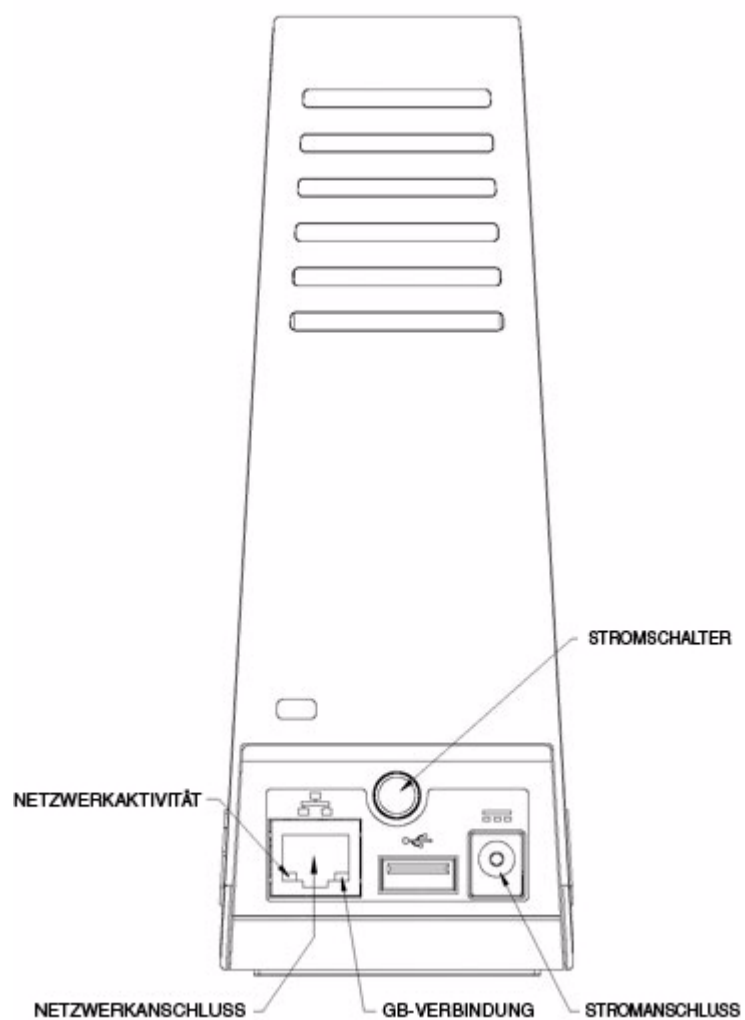


Abbildung 29: LED-Statusanzeigen an der Central Axis mit Einzelaufwerk – Rückansicht

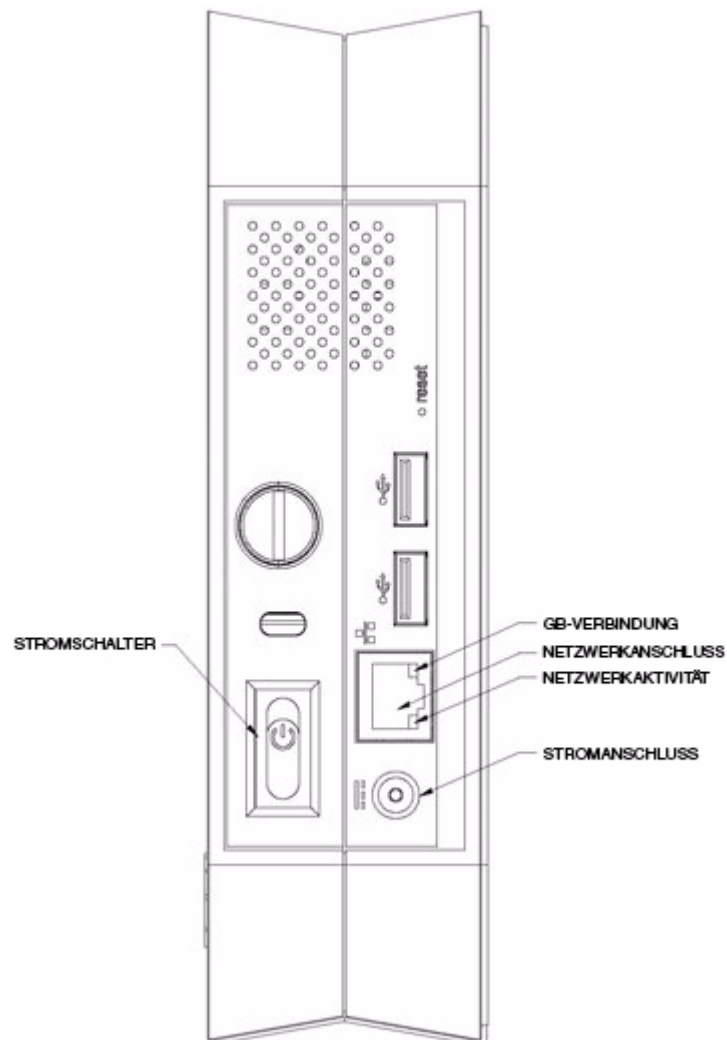


Abbildung 30: LED-Statusanzeigen an der Central Axis mit Doppelaufwerk – Rückansicht

Tabelle 3: Bedeutung der LED-Statusanzeigen an der Rückseite

LEDs	Status
Netzwerkanschluss:	
• Gelb	GB-Verbindung
• Grün	Netzwerkverbindung
• Grün blinkend	Netzwerkaktivität

MSS II

Die MSS II LED-Statusanzeigen geben über den Zustand des Geräts Auskunft:

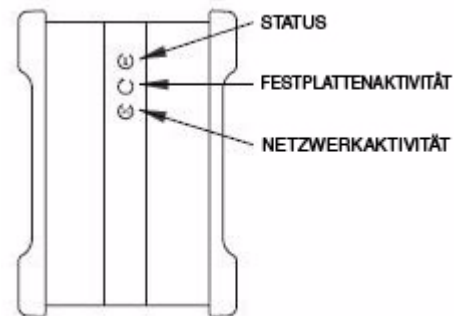


Abbildung 31: LED-Anzeigen an der Festplatte – Vorderansicht

Tabelle 4: Bedeutung der LED-Statusanzeigen an der Vorderseite

LEDs	Status
Status: <ul style="list-style-type: none"> • Grün leuchtend • Grün blinkend • Abwechselnd grün/gelb blinkend 	Status OK Gerät wird ein- oder ausgeschaltet Siehe Tabelle Bedeutung der LED-Fehlercodes unten
Festplattenaktivität: <ul style="list-style-type: none"> • Leuchtet 	Datenübertragung läuft
Netzwerkaktivität: <ul style="list-style-type: none"> • Grün blinkend 	Netzwerkaktivität

Tabelle 5: Bedeutung der LED-Fehlercodes

Blinkende LEDs	Fehler
1 Grün/1 Gelb	Fehler beim Spiegeln eines freigegebenen Ordners
1 Grün/2 Gelb	S.M.A.R.T.-Fehler der Festplatte: Problem bei Festplatte 1
1 Grün/3 Gelb	Startfehler: Booten von Laufwerk 1 nicht möglich
1 Grün/4 Gelb	Fehler beim Mounten der Partition des freigegebenen Ordners
2 Grün/2 Gelb	S.M.A.R.T.-Fehler der Festplatte: Problem bei Festplatte 2
2 Grün/3 Gelb	Startfehler: Booten von Laufwerk 2 nicht möglich

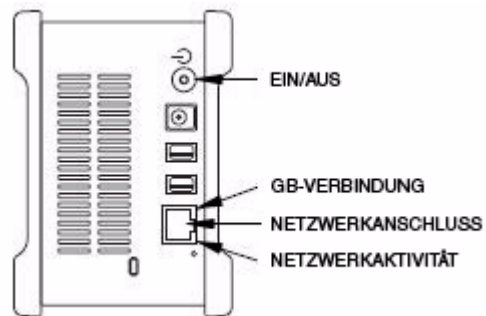


Abbildung 32: LED-Anzeigen an der Festplatte – Rückansicht

Tabelle 6: Bedeutung der LED-Statusanzeigen an der Rückseite

LEDs	Status
Strom: • Leuchtet	Gerät ist eingeschaltet
Netzwerkanschluss: • Gelb • Grün • Grün blinkend	GB-Verbindung Netzwerkverbindung Netzwerkaktivität

Sichern von Ordnern

Nachdem Sie einen Sicherungsplan erstellt und die zu sichernden Ordner ausgewählt haben, können Sie jetzt über das Symbol „Sichern“ im Maxtor Central Axis Manager-Hauptfenster eine Sicherung der ausgewählten Ordner durchführen.

So können Sie Ordner sofort sichern:

Schritt 1: Klicken Sie im Maxtor Central Axis Manager-Hauptfenster auf **Sichern**:

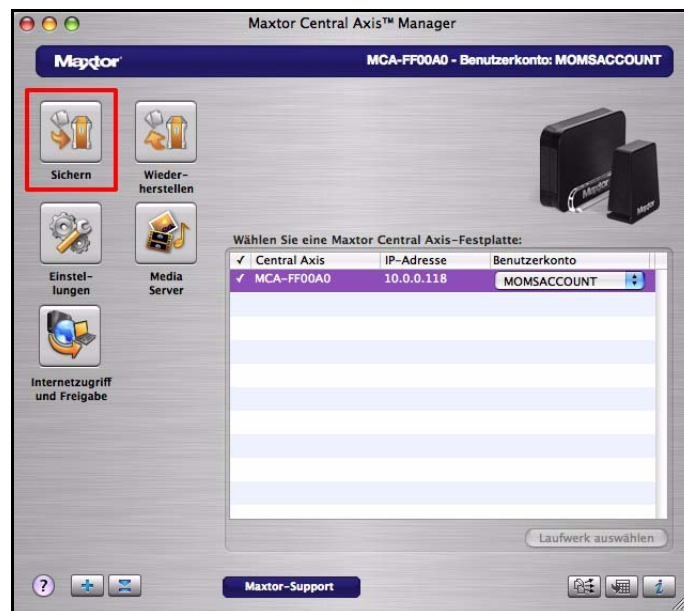


Abbildung 33: Hauptfenster: Sichern

Die Sicherung der Ordner startet sofort.

Im Fenster **Sichern** werden das Datum, die Uhrzeit und die Anzahl der gesicherten Dateien angezeigt:

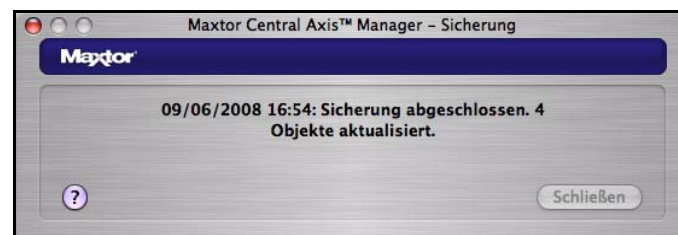


Abbildung 34: Sicherung abgeschlossen

Wiederherstellen von Dateien

Beim Wiederherstellen einer Datei können Sie sowohl die wiederherzustellende Version wie auch den Ort, an dem die Datei wiederhergestellt werden soll, auswählen.

Auswahl einer Wiederherstellungsversion

Beim Sichern der Dateien in den ausgewählten Ordnern speichert der Maxtor Central Axis Manager bis zu zehn (10) vorherige Versionen (Verlaufsversionen) einer Datei auf Ihrer Central Axis. Sie können festlegen, ob eine ältere oder die neueste Version einer gesicherten Datei wiederhergestellt werden soll.

- **Verlaufsversion:** Sie haben die Wahl zwischen mehreren Verlaufsversionen einer Datei basierend auf dem jeweiligen Sicherungsdatum. Die verfügbare Anzahl an Verlaufsversionen hängt von dem für die Option **Verlaufsversionen** in der Registerkarte **Sicherung** im Fenster **Einstellungen** gewählten Wert ab. Es lassen sich zwischen 1 und 10 Verlaufsversionen speichern.
- **Neueste Version:** Stellt die neueste Version einer Datei wieder her.

Auswahl eines Wiederherstellungsorts

Dateien lassen sich an ihrem ursprünglichen oder an einem temporären Speicherort wiederherstellen.

- **Original:** Stellt Dateien am ursprünglichen Speicherort wieder her und ersetzt dabei die vorhandene Version.
- **Temporär:** Stellt Dateien an einem temporären Speicherort im Ordner **Dokumente** des aktuellen Benutzers wieder her
(z. B. /Benutzer/Hans/Dateien/Maxtor Wiederherstellung.)

So stellen Sie eine Datei wieder her:

Schritt 1: Klicken Sie im Maxtor Central Axis Manager-Hauptfenster auf **Wiederherstellen**:

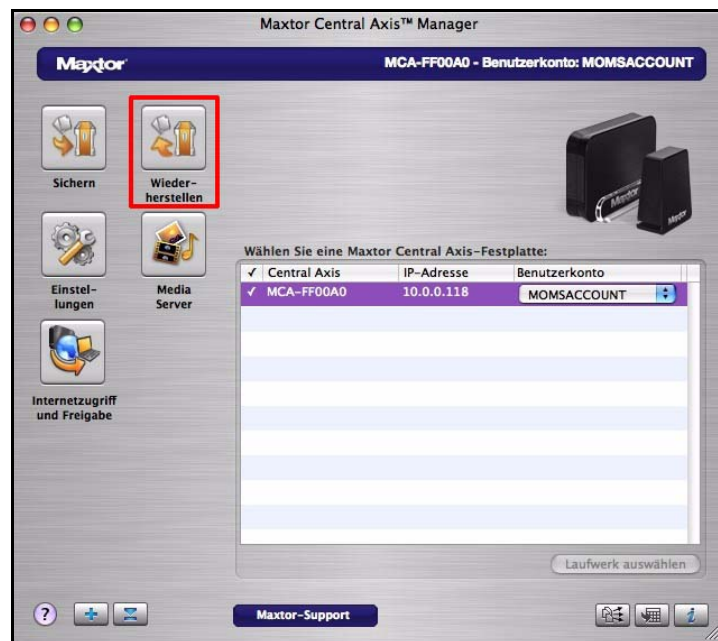


Abbildung 35: Hauptfenster: Wiederherstellen

Das Fenster **Wiederherstellen** wird geöffnet:

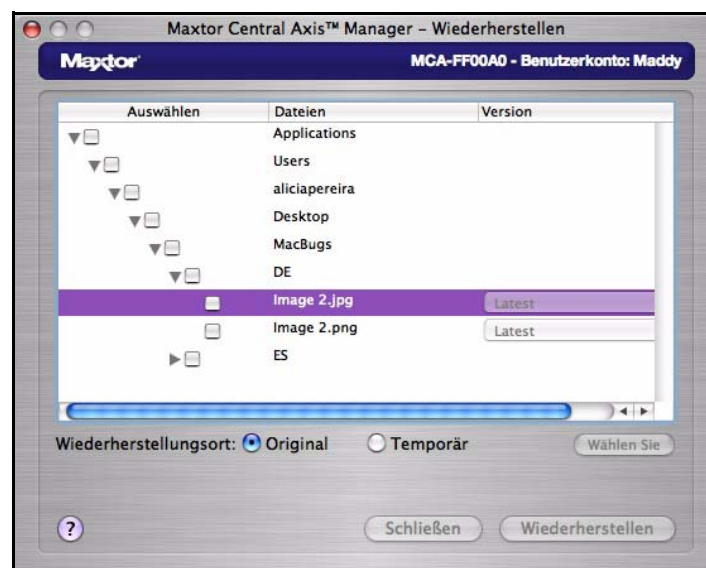


Abbildung 36: Wiederherstellungsoptionen

Schritt 2: Klicken Sie zum Öffnen der Ordner auf die entsprechenden Dreiecke, bis Sie die Datei gefunden haben, die Sie wiederherstellen möchten.

Schritt 3: Wenn Sie eine Verlaufsversion wiederherstellen möchten, klappen Sie die neben der Datei aufgeführten Versionsoptionen aus und wählen Sie die Version aus, die Sie wiederherstellen möchten.

Schritt 4: Wählen Sie einen Wiederherstellungsort und klicken Sie auf **Wiederherstellen**.

Wenn Sie die Datei am ursprünglichen Ort wiederherstellen, wird eine Warnung angezeigt, sofern sich an diesem Speicherort bereits eine Datei mit dem gleichen Namen befindet:

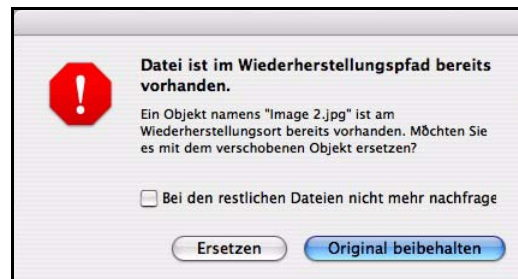


Abbildung 37: Warnung – Datei ist bereits vorhanden

Schritt 5: Klicken Sie auf **Ersetzen**, um die ursprüngliche Version zu ersetzen, oder auf **Original beibehalten**, um die ursprüngliche Version beizubehalten.

Die Datei wird am ausgewählten Speicherort wiederhergestellt.

Verwalten Ihrer Einstellungen

Mithilfe der Registerkarten im Fenster **Einstellungen** haben Sie die Möglichkeit, Ihre Sicherungs-, Drag and Sort- und erweiterten Einstellungen festzulegen.

So öffnen Sie das Fenster **Einstellungen**:

Schritt 1: Klicken Sie im Maxtor Central Axis Manager-Hauptfenster auf **Einstellungen**:

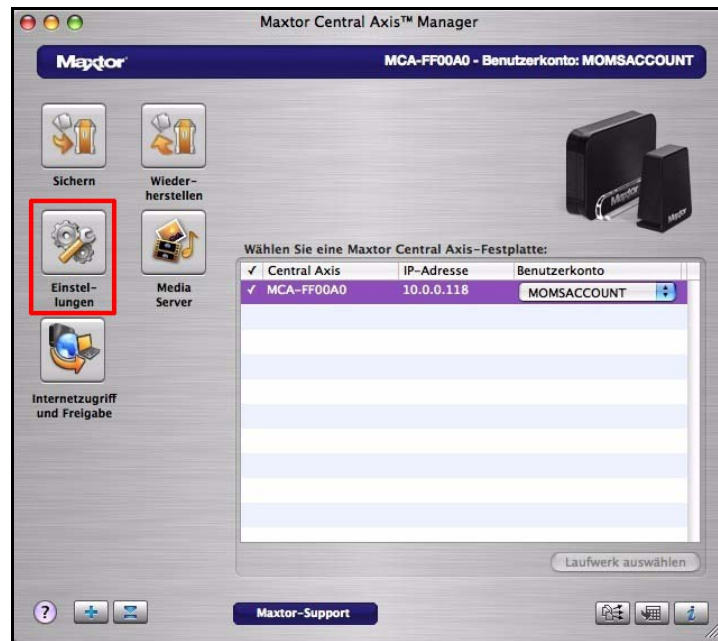


Abbildung 38: Einstellungen

Das Fenster **Einstellungen** wird angezeigt:



Abbildung 39: Einstellungen

Schritt 2: Klicken Sie auf die gewünschte Registerkarte, um die Einstellungen für die jeweilige Funktion festzulegen.

Festlegen der Sicherungseinstellungen

Die Central Axis-Datensicherungsfunktion bietet folgende Möglichkeiten:

- Planmäßiges Sichern ausgewählter Ordner
- Bearbeiten der Sicherungseinstellungen
- Manuelles Starten der Datensicherung
- Wiederherstellen gesicherter Dateien

Hinweis: Unter Tiger (Mac OS X 10.4x) können Ordner, deren Namen die folgenden Zeichen enthalten, nicht gesichert werden: <, >, ?, ", \, /, *, |. Dieses Problem wurde von Apple in Leopard (Mac OS X 10.5x) behoben.

Nach der ersten Datensicherung sichert der Maxtor Central Axis Manager geänderte Dateien in bereits gesicherten Ordnern zu dem von Ihnen festgelegten Zeitpunkt oder wenn Sie in der Ansicht **Sicherung** auf **Jetzt sichern** klicken.

So erstellen Sie Zeitpläne für die planmäßige Sicherung von Ordnern:

Schritt 1: Klicken Sie im Fenster **Einstellungen** auf die Registerkarte **Sicherung**.

Schritt 2: Klicken Sie unter der Liste **Zu sichernde Ordner** auf das Pluszeichen (+), um Ordner zur Sicherung hinzuzufügen.

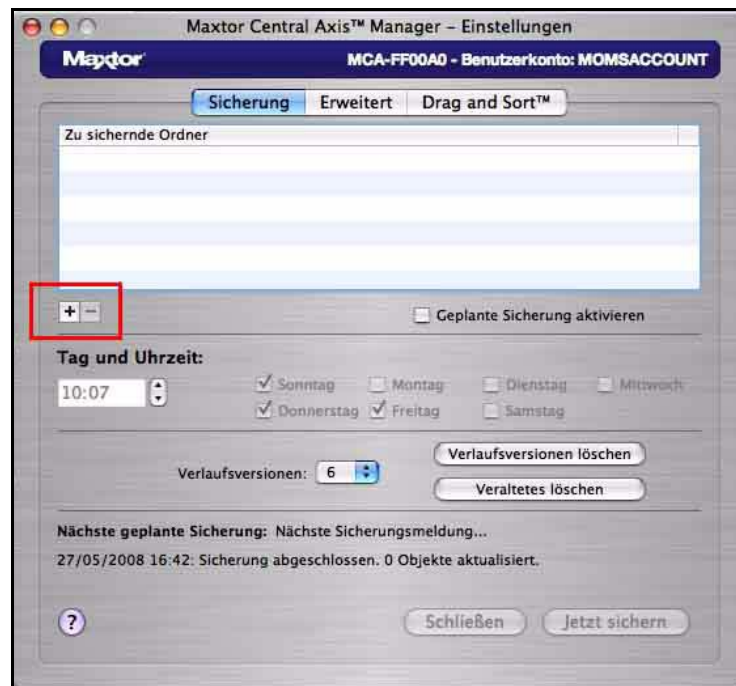


Abbildung 40: Sicherungseinstellungen

Das Fenster **Einstellungen** wird angezeigt:

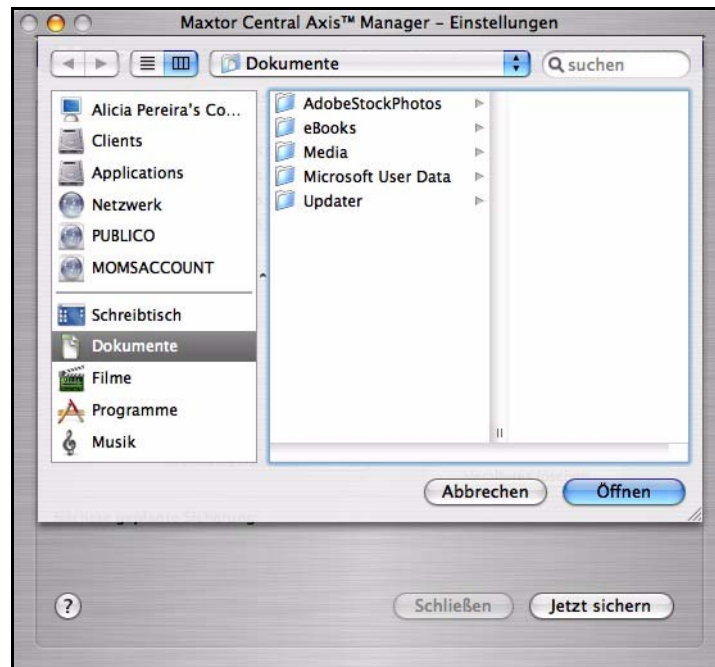


Abbildung 41: Einstellungen

Schritt 3: Wählen Sie die zu sichernden Ordner aus und klicken Sie auf **Öffnen**.

Die ausgewählten Ordner werden in der Liste **Zu sichernde Ordner** angezeigt:

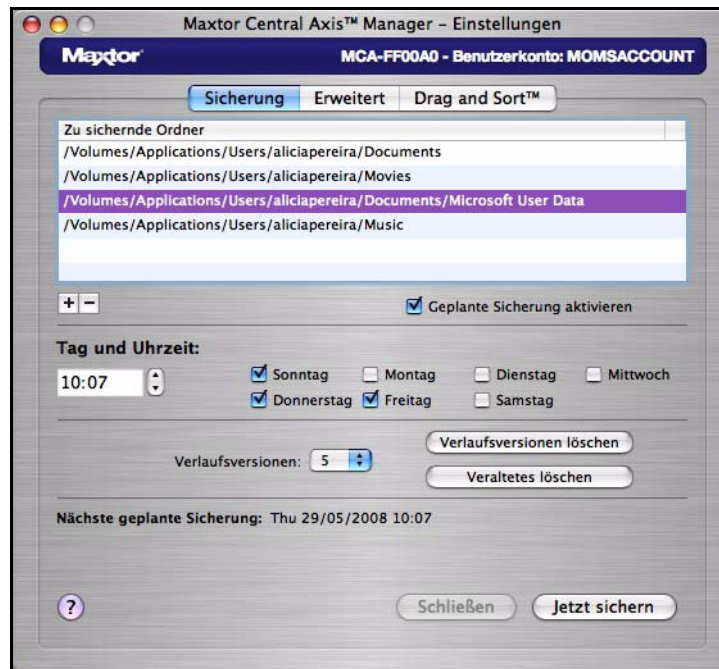


Abbildung 42: Zu sichernde Ordner

Schritt 4: Markieren Sie die Option **Geplante Sicherung aktivieren**, um die Optionen für **Tag und Uhrzeit** zu aktivieren.

Die Aktivierung geplanter Sicherungen wird auch im Maxtor Central Axis Manager-Hauptfenster angezeigt, wenn Sie auf **Geplante Sicherung** klicken.

Schritt 5: Wählen Sie Uhrzeit und Wochentage für die geplante Sicherung aus.

Hinweis: Die Einstellung **Tag und Uhrzeit** ist global gültig. Alle ausgewählten Ordner werden gemäß demselben Zeitplan gesichert.

Schritt 6: Wählen Sie die Anzahl der Verlaufsversionen jeder zu sichernden Datei.

Festlegen der Anzahl der zu speichernden Verlaufsversionen

Der Maxtor Central Axis Manager kann bis zu zehn (10) vorherige Versionen (Verlaufsversionen) jeder gesicherten Datei speichern, die sich auf Ihrer Central Axis befindet. Dies ermöglicht es Ihnen, einzelne Verlaufsversionen gesicherter Dateien auf Basis des Sicherungszeitpunkts wiederherzustellen.

Die Anzahl der gespeicherten Verlaufsversionen hängt von der im Fenster **Sicherung** gewählten Anzahl ab. Gemäß Voreinstellung werden 5 Verlaufsversionen jeder Datei gespeichert, es lassen sich jedoch zwischen 1 und 10 Verlaufsversionen speichern.

So bearbeiten Sie die Anzahl der zu speichernden Verlaufsversionen:

- Wählen Sie in der Ansicht **Sicherung** im Dropdown-Menü **Verlaufsversionen** einen Wert aus

Löschen von Verlaufsversionen

Durch das Löschen der Verlaufsversionen werden alle mit Ausnahme der neuesten Verlaufsversionen jeder gesicherten Datei gelöscht.

So löschen Sie die Verlaufsversionen von Dateien:

- Klicken Sie im Fenster **Sicherung** auf **Verlaufsversionen löschen**.

Löschen veralteter Versionen

Beim Löschen veralteter Versionen werden alle gesicherten Dateien von Ihrer Central Axis gelöscht, die sich nicht länger auf Ihrem Computer befinden.

So löschen Sie veraltete Versionen Ihrer Dateien:

- Klicken Sie im Fenster **Sicherung** auf **Veraltetes löschen**.

Sofortige Datensicherung

So sichern Sie Ordner sofort, ohne auf eine planmäßige Sicherung zu warten:

- Klicken Sie im Fenster **Sicherung** auf **Jetzt sichern**.

Verwalten der Sicherungseinstellungen

Schritt 1: Klicken Sie zur Verwaltung Ihrer Sicherungseinstellungen im Maxtor Central Axis Manager-Hauptfenster auf **Einstellungen**.

Das Fenster **Einstellungen** wird angezeigt:

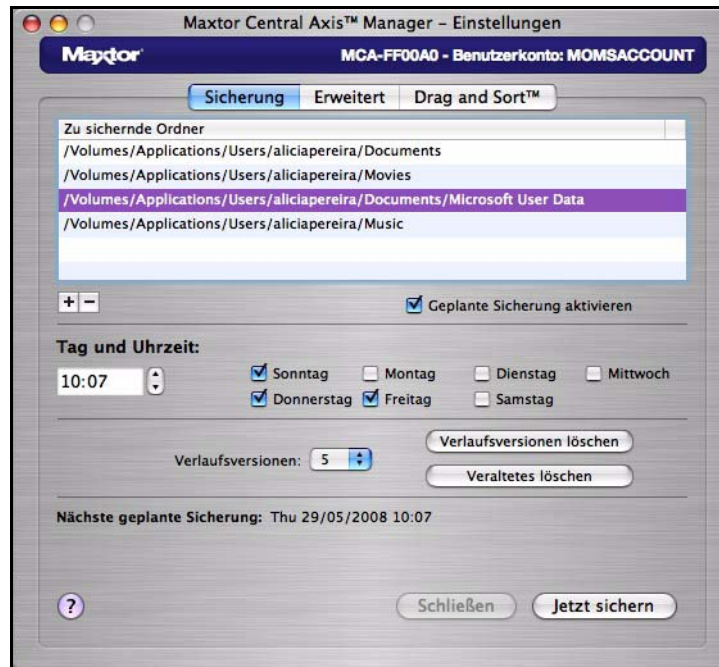


Abbildung 43: Sicherungseinstellungen

Schritt 2: Öffnen Sie die Registerkarte **Sicherung**.

Schritt 3: Nehmen Sie die gewünschten Änderungen an der Ordnerauswahl, den Wochentagen und der Uhrzeit für Sicherungen und der Anzahl der zu sichernden Verlaufsversionen vor.

Erweiterte Einstellungen

Über die Registerkarte **Erweitert** können Sie Einstellungen für die planmäßige Sicherung und automatische Verbindung zu einem ausgewählten Benutzerkonto festlegen. Daneben stehen Ihnen direkte Links zu den Seiten zur Central Axis-Verwaltung und Sicherung freigegebener Ordner auf der Central Axis-Verwaltungsseite zur Verfügung:



Abbildung 44: *Erweitert*

Festlegen der planmäßigen Sicherungseinstellungen

Den Ruhezustand meines Macintosh beenden: Beendet den Ruhezustand Ihres Computers automatisch, damit eine Sicherung erstellt werden kann. Diese Option ist standardmäßig aktiviert.

- Ohne Auswahl dieser Option müssen Sie den Ruhezustand selbst beenden, bevor eine Sicherung möglich ist.

Starten, wenn der Macintosh nicht läuft: Startet Ihren Computer automatisch, damit eine Sicherung erstellt werden kann.

- Für diese Funktion muss die Option „**Automatisch anmelden als**“ für Ihr Mac OS X-Benutzerkonto aktiviert sein.

Den Macintosh nach Beendigung der Sicherung herunterfahren: Wenn Sie die Option **Starten, wenn der Macintosh nicht läuft** ausgewählt haben, wird Ihr Computer nach Beendigung der Sicherung automatisch heruntergefahren.

Festlegen der Verbindungseinstellungen des Benutzerkontos

Sie haben die Möglichkeit, sich beim Start Ihres Computers automatisch mit einem festgelegten Benutzerkonto zu verbinden. Wenn Sie diese Option nicht auswählen, müssen Sie sich bei jedem Neustart Ihres Computers manuell mit einem Benutzerkonto verbinden. Diese Einstellung lässt sich für jedes Benutzerkonto auf Ihrer Central Axis festlegen.

So verbinden Sie sich bei der Anmeldung automatisch mit einem ausgewählten Benutzerkonto:

Schritt 1: Melden Sie sich im Maxtor Central Axis Manager-Hauptfenster mit dem Benutzerkonto an, mit dem Sie sich automatisch verbinden möchten.

Schritt 2: Klicken Sie im Fenster **Einstellungen** auf die Registerkarte **Erweitert**.



Abbildung 45: Erweitert

Schritt 3: Klicken Sie auf **Ausgewähltes Benutzerkonto bei Anmeldung verbinden**.

Schritt 4: Wiederholen Sie diese Schritte für jedes Benutzerkonto, mit dem Sie sich automatisch verbinden möchten.

Öffnen der Central Axis-Verwaltungsseite

So verbinden Sie sich mit dem Hauptmenü der Central Axis-Verwaltungsseite:

- Klicken Sie im Fenster **Einstellungen** auf **Central Axis-Verwaltung**.
Das **Maxtor Central Axis-Hauptmenü** für die Verwaltungsseite wird geöffnet:



Abbildung 46: Maxtor Central Axis-Hauptmenü

Hinweis: Detaillierte Informationen zu den Funktionen der Verwaltungsseite finden Sie im **Maxtor Central Axis-Administrationshandbuch**.

Verbinden mit der Webseite „Freigegebenen Ordner sichern“

So verbinden Sie sich mit der Seite **Freigegebenen Ordner sichern** auf der Central Axis-Verwaltungsseite:

- Klicken Sie im Fenster **Einstellungen** auf **Freigegebenen Ordner sichern**.
Die Seite **Freigegebenen Ordner sichern** auf der Maxtor Central Axis-Verwaltungsseite wird geöffnet:



Abbildung 47: Verwaltungsseite für die Sicherung von freigegebenen Ordnern

Hier haben Sie die Möglichkeit, gesicherte Ordner, die anderen über die Freigabeseite zur Verfügung gestellt wurden, zu verwalten.

Hinweis: Detaillierte Informationen zu den Funktionen der Verwaltungsseite finden Sie im **Maxtor Central Axis-Administrationshandbuch**.

Verwenden von Drag and Sort

Die Funktion „Drag and Sort“ weist Dateien automatisch verschiedenen Ordnern zu, sobald Sie diese auf Ihre Central Axis ziehen. Sie können Dateien für beschränkten Zugriff in Ihre persönlichen Ordner oder für freien Zugriff durch alle in Ihren öffentlichen Ordner sortieren.

Dateien werden je nach Dateityp (z. B. **.doc** oder **.mp3**) in bestimmte Ordner sortiert. In der Ansicht **Drag and Sort** steht Ihnen ein Standardsatz an Ordnern und Dateitypen zur Verfügung. Die Funktion „Drag and Sort“ lässt sich jedoch durch Hinzufügen oder Entfernen sowohl von Ordnern als auch von Dateitypen individuell anpassen

So legen Sie die „Drag and Sort“-Einstellungen fest:

Schritt 1: Klicken Sie im Maxtor Central Axis Manager-Hauptfenster auf **Einstellungen**.

Das Fenster **Einstellungen** wird angezeigt:

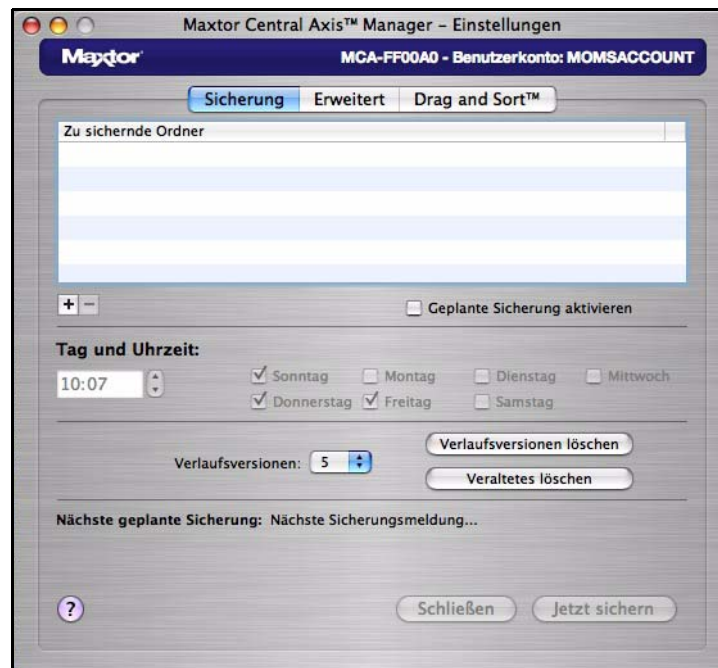


Abbildung 48: Einstellungen

Schritt 2: Klicken Sie auf **Drag and Sort**.

Das Fenster **Drag and Sort** mit einem Standardsatz an Ordnern und Dateitypen wird angezeigt:

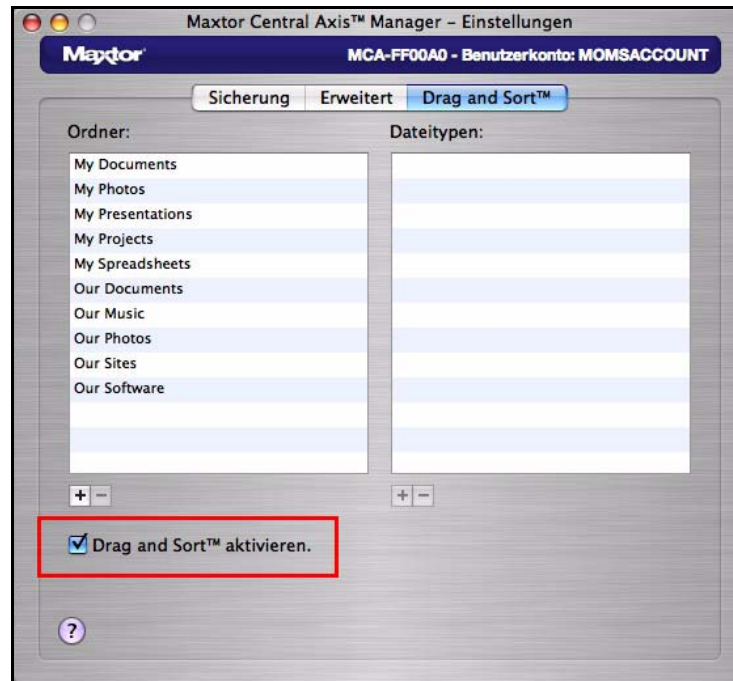


Abbildung 49: Drag and Sort

Jedem Ordner werden verschiedene Dateitypen zugeordnet. Sie haben die Möglichkeit, die Standardordner und damit verbundenen Dateitypen zu akzeptieren oder Ihre eigenen Ordner und Dateitypen zu erstellen.

Schritt 3: Klicken Sie auf **Drag and Sort aktivieren**.

Die Aktivierung von Drag and Sort wird auch im Maxtor Central Axis Manager-Hauptfenster angezeigt, wenn Sie auf **Drag and Sort** klicken.

Schritt 4: Klicken Sie in der Liste **Ordner** auf das Pluszeichen (+), um einen Ordner für die Verwendung von Drag and Sort hinzuzufügen.

Im Fenster **Ordner hinzufügen** werden Sie nach dem Namen des neuen Ordners gefragt:

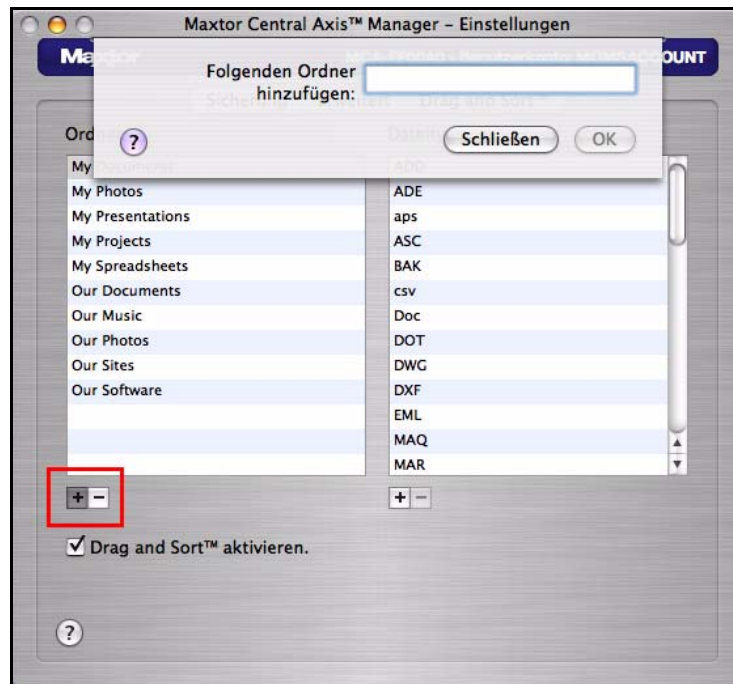


Abbildung 50: Hinzufügen eines Ordners

Schritt 5: Geben Sie einen Namen ein und klicken Sie auf **OK**.

Der Ordnername wird zur Liste **Ordner** hinzugefügt.

Schritt 6: Wählen Sie einen Ordner aus der Liste **Ordner** aus und klicken Sie auf das Pluszeichen (+) unterhalb der Liste **Dateitypen**, um dem entsprechenden Ordner einen Dateityp hinzuzufügen.

Im Fenster **Dateityp hinzufügen** werden Sie nach dem Namen des neuen Dateityps gefragt:

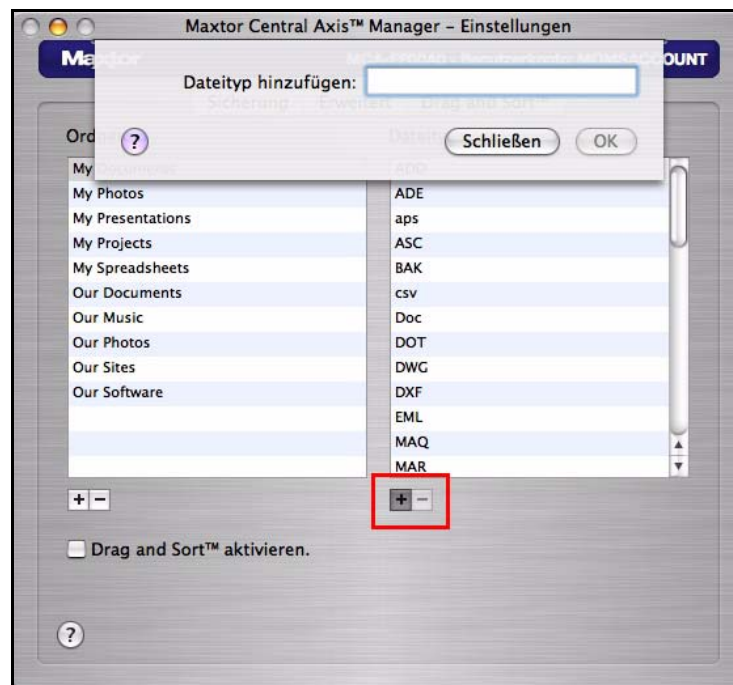


Abbildung 51: Hinzufügen eines Dateityps

Schritt 7: Geben Sie einen Dateityp ein (z. B. **doc** oder **mp3**) und klicken Sie auf **OK**.
Der Dateityp wird zur Liste **Dateitypen** hinzugefügt.

Hinweis: *Drag and Sort wird erst aktiviert, wenn Sie Dateien im freigegebenen Ordner ablegen (entweder im privaten freigegebenen Ordner oder im öffentlichen freigegebenen Ordner). Die Dateitypen müssen denen in der Registerkarte „Drag and Sort“ entsprechen.*

Verwenden des Media Servers

Mithilfe des Media Servers können Sie Ihre Central Axis™ mit jedem UPnP-fähigen Heimunterhaltungssystem zum Abspielen von digitalen Fotos, Musik und Videos auf vernetzten Heimunterhaltungssystemen einsetzen. Zudem haben Sie die Möglichkeit, Playlisten mit Ihren Lieblingstiteln und -videos zu exportieren. Sie können sogar Ihren iTunes Music-Ordner nach Musik- und Videodateien durchsuchen.

Media Server erkennt Dateien in den Ordnern *Gemeinsame Fotos*, *Gemeinsame Musik*, *Gemeinsame Filme*, *Eigene Fotos*, *Eigene Musik*, *Eigene Filme* und *Eigene Multimedia-Dateien*. Mediendateien in diesen Ordnern stehen automatisch für die Verwendung auf Ihrem Unterhaltungssystem zur Verfügung.

So verwenden Sie den Media Server:

Schritt 1: Klicken Sie im Maxtor Central Axis Manager-Hauptfenster auf **Media Server**:

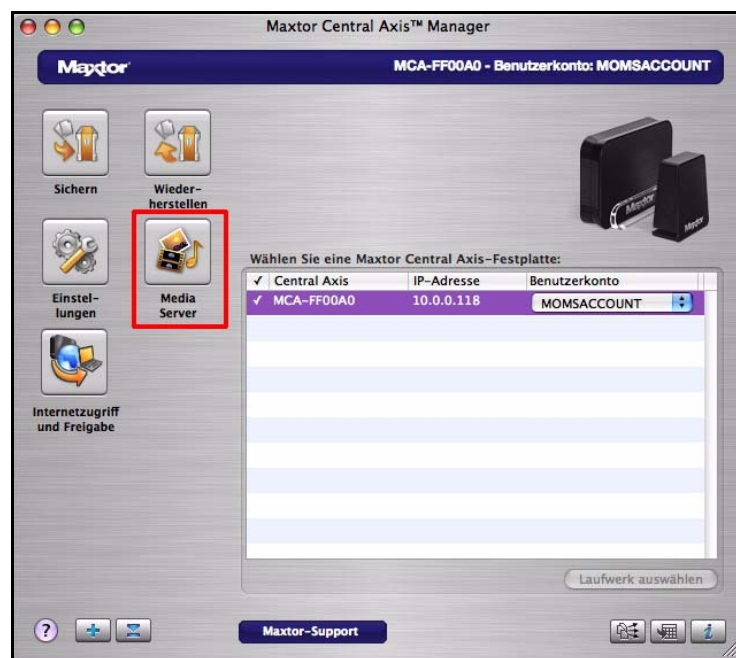


Abbildung 52: Media Server

Die Seite **Digitale Inhalte organisieren** auf der Verwaltungsseite wird geöffnet:



Abbildung 53: Digitale Inhalte organisieren

Schritt 2: Legen Sie mithilfe der Optionen auf der Webseite **Digitale Inhalte organisieren** die Einstellungen für Ihren Media Server fest.

Hinweis: Detaillierte Informationen zu den Funktionen der Verwaltungsseite finden Sie im **Maxtor Central Axis-Administrationshandbuch**.

Internetzugriff und Freigabe

Die Funktion Internetzugriff und Freigabe ermöglicht es Ihnen, auf Dateien, die Sie auf Ihrer Central Axis gespeichert haben, von jedem Computer mit einer Internetverbindung aus zuzugreifen und gespeicherte Dateien anderen Benutzern über das Internet zur Verfügung zu stellen.

- Der Internetzugriff wird über die Aktivierung oder Deaktivierung des Internetzugriffs für Ihre Dateien im Fenster **Internetzugriff und Freigabe** der Maxtor Central Axis Manager-Anwendung auf Ihrem Desktop verwaltet.
- Sie können den Internetzugriff verwalten, indem Sie die Einstellungen auf der Seite **Verwaltung von freigegebenen Ordnern** auf der Maxtor Central Axis-Verwaltungsseite entsprechend anpassen.

Zur Nutzung des Internetzugriffs ist sowohl ein Seagate Global Access-Konto als auch ein Central Axis-Benutzerkonto erforderlich. Als Sie Ihre Central Axis eingerichtet haben, haben Sie wahrscheinlich bereits ein Central Axis-Benutzerkonto erstellt (weitere Informationen finden Sie unter *Festplattenverwaltung*). Falls Sie noch kein kostenloses Seagate Global Access-Konto haben, können Sie jetzt eines erstellen.

Erstellen eines Seagate Global Access-Kontos

So richten Sie ein Seagate Global Access-Konto ein:

Schritt 1: Klicken Sie im Maxtor Central Axis Manager-Hauptfenster auf **Internetzugriff und Freigabe**.

Das Fenster **Internetzugriff und Freigabe** wird angezeigt:

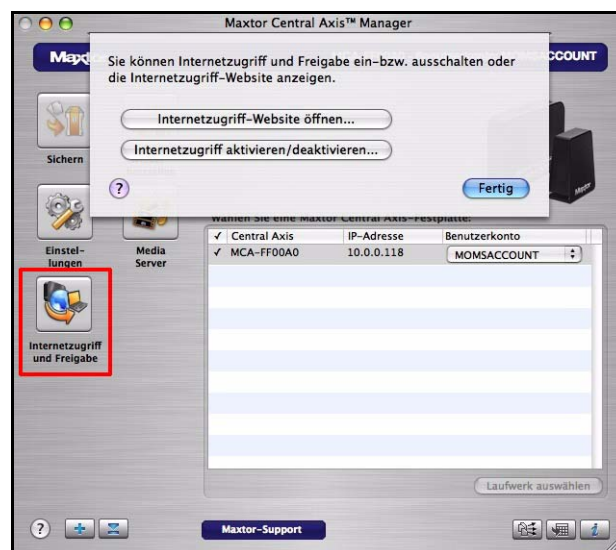


Abbildung 54: Internetzugriff und Freigabe

Schritt 2: Klicken Sie auf **Internetzugriff aktivieren/deaktivieren**.

Das lokale **Internetzugriff und Freigabe**-Konto wird angezeigt:

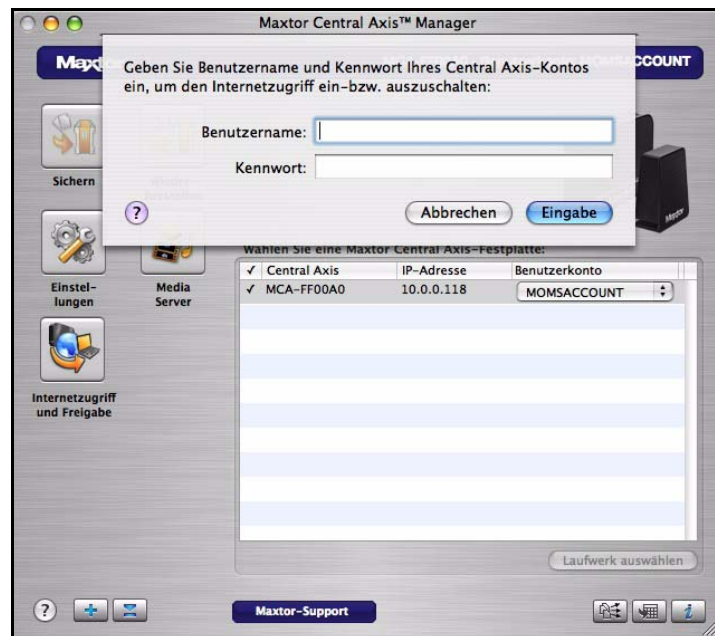


Abbildung 55: Internetzugriff und Freigabe – lokales Konto

Schritt 3: Geben Sie Benutzername und Kennwort Ihres lokalen Central Axis-Kontos ein und klicken Sie auf **OK**.

Das Seagate Global Access-Konto wird angezeigt:



Abbildung 56: Internetzugriff und Freigabe – Global Access-Konto

Schritt 4: Wenn Sie bisher noch kein Seagate Global Access-Konto eingerichtet haben, klicken Sie auf **Create an Account** (Konto erstellen).

Die Seite **Seagate Sign In** (Seagate-Anmeldung) wird angezeigt:

Abbildung 57: Seagate-Anmeldeseite

Schritt 5: Geben Sie unterhalb von **Don't have an account?** (Noch kein Konto?) Ihre E-Mail-Adresse ein und klicken Sie auf **Send** (Senden).

Die Seite wird aktualisiert und Sie werden darauf hingewiesen, dass Seagate Ihnen eine E-Mail zugesendet hat:

Abbildung 58: Seagate – E-Mail gesendet

Schritt 6: Achten Sie in Ihrem Posteingang auf die E-Mail von Seagate. Die E-Mail enthält einen Link auf eine Webseite, auf der Sie ein neues Seagate Global Access-Konto einrichten können:

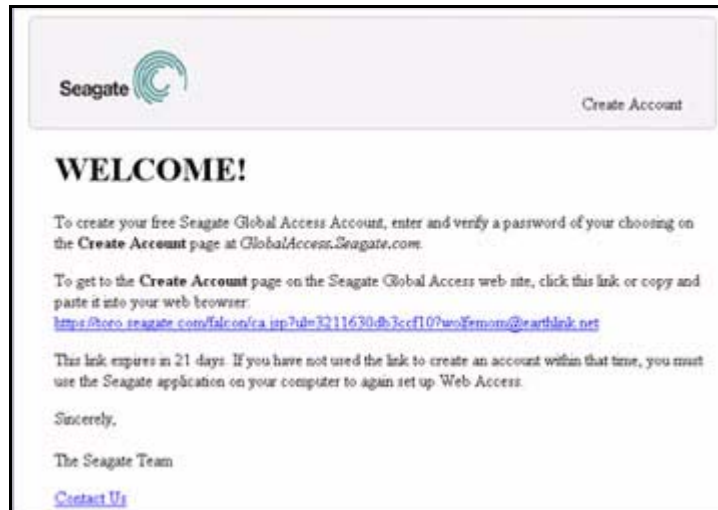


Abbildung 59: Seagate E-Mail – Einrichten eines Kontos

Schritt 7: Klicken Sie in der E-Mail von Seagate auf den angezeigten Link.

Die Seite **Seagate Global Access Account Setup** (Seagate Global Access-Kontoeinrichtung) wird angezeigt:

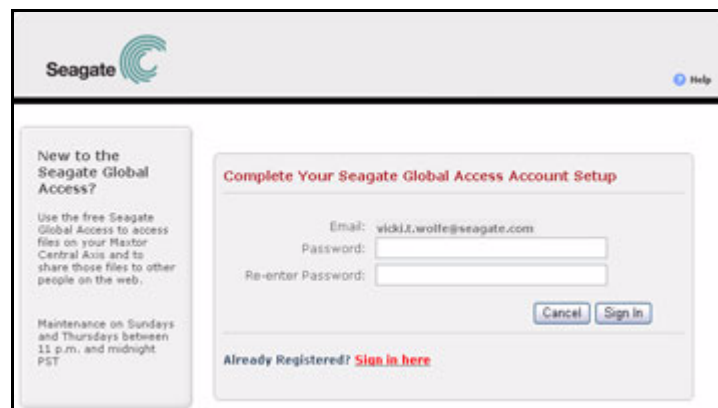


Abbildung 60: Seagate Global Access – Kontoeinrichtung

Geben Sie als Benutzernamen die E-Mail-Adresse ein, die Sie bei der Registrierung Ihres Global Access-Kontos verwendet haben.

Schritt 8: Geben Sie ein Kennwort für Ihr Global Access-Konto ein, bestätigen Sie es und klicken Sie auf **Sign In** (Anmelden).

Schritt 9: Die **Web Access**-Seite (Internetzugriff) wird angezeigt:



Abbildung 61: Seagate Global Access

Sie haben ein Seagate Global Access-Konto eingerichtet. Sie können die Webseite schließen und zur Central Axis-Anwendung auf Ihrem Desktop zurückkehren.

Aktivieren und Deaktivieren des Internetzugriffs

So aktivieren oder deaktivieren Sie den Internetzugriff:

Schritt 1: Klicken Sie im Maxtor Central Axis Manager-Hauptfenster auf **Internetzugriff und Freigabe**.

Das Fenster **Internetzugriff und Freigabe** wird angezeigt:

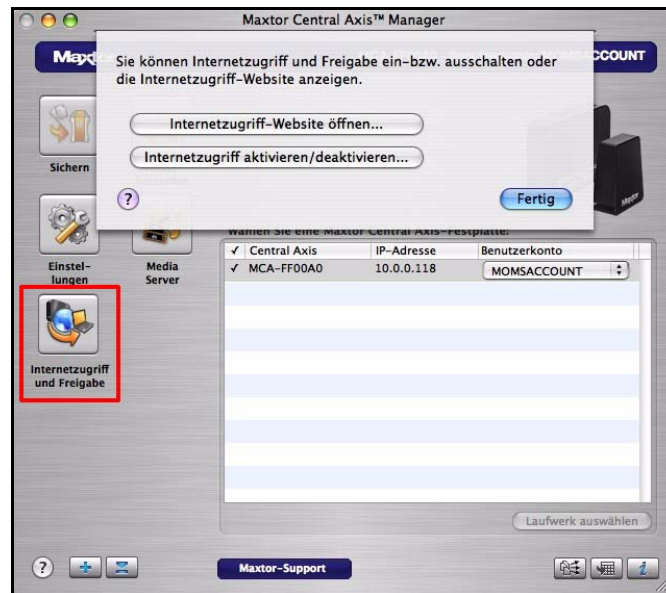


Abbildung 62: Internetzugriff und Freigabe

Schritt 2: Klicken Sie auf **Internetzugriff aktivieren/deaktivieren**.

Das lokale **Internetzugriff und Freigabe**-Konto wird angezeigt:

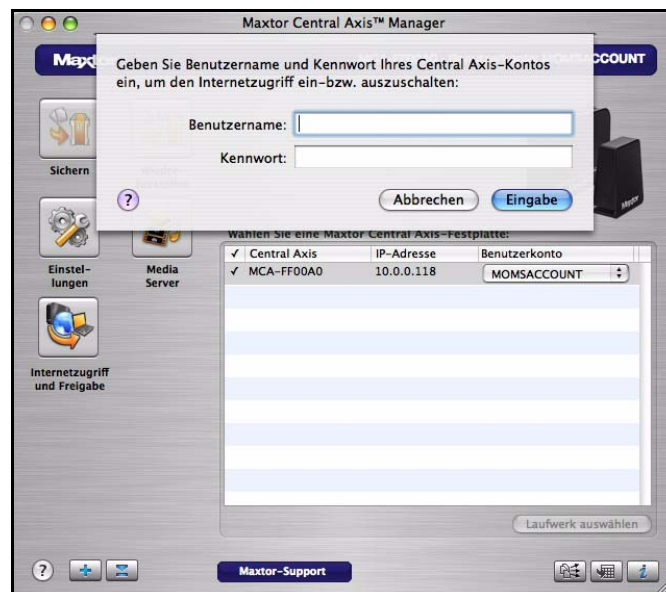


Abbildung 63: Internetzugriff und Freigabe – lokales Konto

Schritt 3: Geben Sie Benutzernamen und Kennwort Ihres lokalen Central Axis-Kontos ein und klicken Sie auf **OK**.

Das Seagate Global Access-Konto wird angezeigt:



Abbildung 64: Internetzugriff und Freigabe – Global Access-Konto

Schritt 4: Geben Sie Ihren Global Access-Benutzernamen (E-Mail-Adresse) und Ihr Kennwort ein und klicken Sie auf **OK**.

Wenn Sie die Seite **Internetzugriff und Freigabe** das erste Mal während der Benutzersitzung öffnen, wird eine Bestätigung angezeigt, dass der Internetzugriff für dieses lokale Konto eingerichtet worden ist:



Abbildung 65: Internetzugriff aktiviert

Wenn Sie die Seite **Internetzugriff und Freigabe** während der gleichen Benutzersitzung nochmals öffnen, wird die Seite **Aktivieren/Deaktivieren** angezeigt:

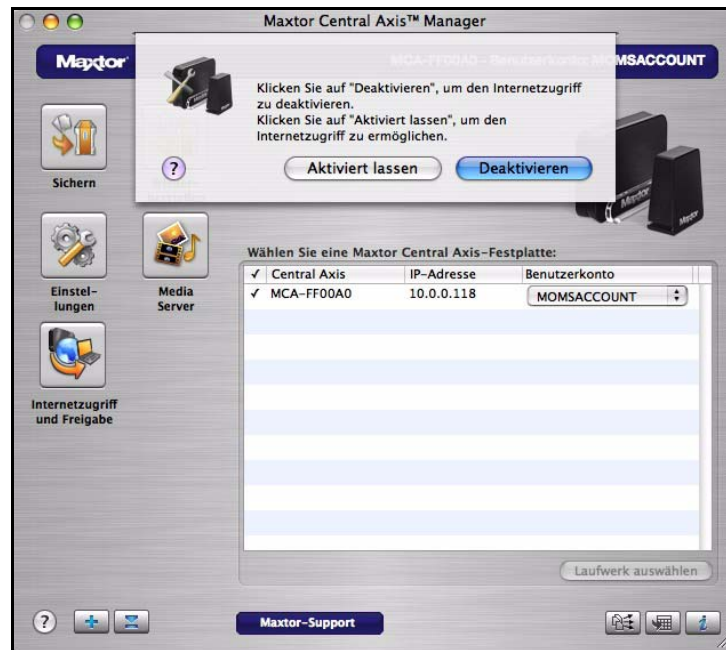


Abbildung 66: Internetzugriff und Freigabe – Aktivieren/Deaktivieren

Schritt 5: Sie können den Internetzugriff aktiviert lassen oder ihn deaktivieren.

- Wenn Sie auf **Deaktivieren** klicken, wird eine Bestätigungsseite angezeigt, die die Deaktivierung für dieses lokale Konto bestätigt:



Abbildung 67: Internetzugriff deaktiviert

Öffnen der Seagate Internetzugriff-Webseite

Sie haben die Möglichkeit, über die Seagate Web Access-Webseite von einem Remote-Standort aus auf Dateien zuzugreifen, die Sie auf Ihrer Central Axis gesichert haben, sowie gesicherte Dateien anderen über das Internet zur Verfügung zu stellen.

So öffnen Sie die Seagate Web Access-Webseite:

Schritt 1: Klicken Sie auf der Seite **Internetzugriff und Freigabe** auf **Internetzugriff-Website öffnen**.

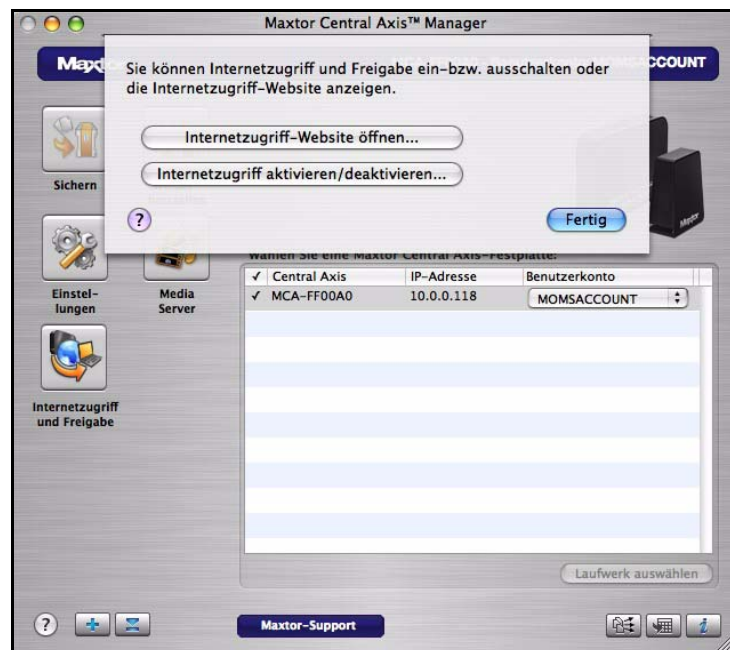


Abbildung 68: Internetzugriff und Freigabe

Die Seite **Seagate Sign In** (Seagate-Anmeldung) wird angezeigt:

Abbildung 69: Seagate-Anmeldeseite

Schritt 2: Geben Sie die E-Mail-Adresse und das Kennwort Ihres Global Access-Kontos ein und klicken Sie auf **Sign In** (Anmelden).

Die Global Access-Webseite wird angezeigt.



Abbildung 70: Global Access-Webseite

Hinweis: Detaillierte Informationen zu den Funktionen der Global Access-Website finden Sie im **Seagate Global Access-Benutzerhandbuch**.

Index

A

- Aktivieren und Deaktivieren des Internetzugriffs *52*
- Aktivieren/Deaktivieren planmäßiger Sicherungen *13*
- Aktivieren/Deaktivieren von Drag and Sort *12*
- Aktualisieren Ihrer Maxtor Manager-Software *18*
- Anzeigen des Sicherungsprotokolls *16*
- Auswahl einer Wiederherstellungsversion *28*
- Auswahl eines Wiederherstellungsorts *28*

D

- Drag and Sort *42*

E

- Einführung *1*
 - Installation der Software *2*
- Erstellen eines Benutzerkontos *7*
 - Kontotypen *7*
 - Ordnertypen *8*
- Erstellen eines Seagate Global Access-Kontos *48*
- Erweiterte Einstellungen *38*

F

- Festlegen der Anzahl der zu speichernden Verlaufsversionen *36*
- Festlegen der Sicherungseinstellungen *32*
- Festplattenverwaltung *7*
 - Erstellen eines Benutzerkontos *7*
 - Verbinden mit einem Benutzerkonto *11*

I

- Installation der Software *2*
- Internetzugriff und Freigabe *48*

K

- Kontotypen *7*

L

- LED-Statusanzeigen *19*
 - Maxtor Central Axis *20*
 - MSS II *25*
- Löschen veralteter Versionen *36*
- Löschen von Verlaufsversionen *36*

O

Öffnen der Central Axis-Verwaltungsseite *40*

Öffnen der Seagate Internetzugriff-Webseite *56*

Ordnertypen *8*

P

Planmäßige Sicherungseinstellungen *38*

S

Sichern von Dateien *27*

SimpleView *14*

Anzeigen des Sicherungsprotokolls *16*

Sofortige Datensicherung *36*

Statusanzeigen *19*

U

Überblick *1*

V

Verbinden mit der Webseite „Freigegebenen Ordner sichern“ *41*

Verbinden mit einem Benutzerkonto *11*

Verbindungseinstellungen des Benutzerkontos *39*

Verwalten der Sicherungseinstellungen *37*

Festlegen der Anzahl der zu speichernden Verlaufsversionen *36*

Löschen veralteter Versionen *36*

Löschen von Verlaufsversionen *36*

Verwalten Ihrer Einstellungen *31*

Verwenden des Media Servers *46*

W

Wiederherstellen von Dateien *28*

Auswahl einer Wiederherstellungsversion *28*

Auswahl eines Wiederherstellungsorts *28*